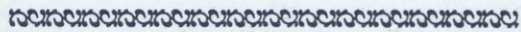


150 års samarbejde

Det Kongelige Danske Videnskabernes Selskab
og

Bianco Lunos Bogtrykkeri A/s

1987



4501 Prof. Schouw forfjeng
om at Residuen af det forrige
Poppstke Officin skal indløses
at højste Dygt. Skifter, selv
om nu vij Byghyttet Sted anta-
ges.



Luno oversender dig for:
afbr. af trykts Bøgerne Skif-
ter, indtj. midt. - her indbr.
derfor 7 ddbd. for atsk. og noget
mere for material. aff.



150 års samarbejde

Videnskabernes Selskabs publikationer
1745 · 1837 · 1987

Et boghistorisk tilbageblik

udgivet af

Bianco Lunos Bogtrykkeri A/s

og

Det Kongelige Danske Videnskabernes Selskab

KØBENHAVN 1987

Abstract: 150 Years of Cooperation. The Royal Danish Academy of Sciences and Letters was founded in 1742 and started its publication series in 1745. From 1837 up to the present day, the publications have, with very few exceptions, been printed by *Bianco Lunos Bogtrykkeri A/S*. Occasioned by this sesquicentennial, this book surveys the typography and illustration techniques of the publications, including special publications outside the monograph series.

Denne bog er skrevet og tilrettelagt af Selskabets redaktør ERIK DAL. Sat med fotosats Aldus og trykt i BIANCO LUNOS BOGTRYKKERI A/S med repro-arbejde fra F. HENDRIKSENS EFTF. REPRODUKTIONS-ATELIER ved Hans Christensen og Egon Møller Christensen. Skriften er tegnet af Hermann Zapf i tilknytning til skrifter brugt af Aldus Manutius i Venezia c. 1500. Papiret er 115 g Ikonorex specialmat. – 160 eksemplarer af bogen er indlagt i mapper med 33 originale prøver på typografi og reproduktion c. 1805-1986; de er ikke i handelen. Yderligere 18 eksemplarer er indlagt i mapper fra FLØJSTRUP & BADEN ApS med flere bilag samt en original kobberplade, en original xylografisk stok fra 19. årh. og en autokliché. – © 1987 Videnskabernes Selskab. I kommission hos Munksgaard, DK-1370 København K. Printed in Denmark. ISBN 87-7304-177-7.

Indhold

Forord	6
Indledning	9
1745-1800 Tekst	11
1745-1800 Illustrationer	19
1800-1837 Tekst	23
1837-1900 Tekst	29
1800-1900 Illustrationer	35
1900-1977 Tekst	53
1900-1977 Illustrationer	60
1977-1987 »Den ny teknik«	66
Særpublikationer: Typer og eksempler	70
Redaktørhvervet	86
Bianco Lunos ledelse	87
Publikationsoversigt	88
Bilag i de 160 mapper	89

FORKORTELSER for de skiftende skriftrækker ses på skemaet s. 87. Derudover bruges kun forkortelsen Saml. for Asger Lomholt: *Det Kongelige Danske Videnskabernes Selskab. Samlinger til Selskabets Historie*, I-V 1942-1973. I Selskabets arkiv findes Asger Lomholts store manuskript vedr. tiden indtil 1975.

Hvis ikke andet er oplyst i billedunderskriften, er gengivelsen i 60 procent størrelse. De indkopierede rammer svarer til et normalt beskåret format.

150 ÅR er et anseligt tidsspand for en institution, en smuk alder for en erhvervsvirksomhed og et udenfor dagspressens verden rekordagtigt åremål for et samarbejde mellem et bogtrykkeri og en kunde. Det kongelige Bibliotek kan oplyse, at BIANCO LUNOS BOGTRYKKERI har trykt Historisk Tidsskrift siden 1840, og at et andet firma har fremstillet universitetsalmanakken 1833-1983, Hof- og Statskalenderen siden 1834 og love etc. endnu længere.

Imellem disse tråde tilbage til den sene enevældes dage snor sig endnu een. I året 1837 besluttede Det Kongelige Danske Videnskabernes Selskab at placere den løbende fremstilling af sine to parallelle rækker Skrifter til Bianco Luno & Schneider. Herved blev det, med få undtagelser i fortid og nutid, og den årlige Oversigt og mange særpublikationer fulgte med. Trykkeriet og Selskabet har med andre ord i 150 år stadig haft en meget synlig plads i hinandens hverdag.

Mindeår har været markeret fra begge sider, senest i 1962, da ASGER LOMHOLT, Selskabets arkivar gennem et lille halvt århundrede, for Luno skrev bogen Lærdomsmosaik som en sammenfatning af sine vældige bind: Samlinger til Selskabets Historie (I-V 1942-73).

Disse Samlinger rummer alle ønskelige oplysninger om Skrifternes etablering, fremtræden, indhold osv., endvidere om deres sprog, der fra første færd med alle stemmer mod Hans Grams blev modersmålet, først i det 19. århundrede nu og da fransk og endelig efter 1900 med adgang for et af de tre hovedsprog foruden dansk (samt norsk og svensk).

Senest har værket – og det skal siges med tak – været en stor hjælp og rygdækning for nærværende skrift såvelsom for ethvert andet arbejde, der beskæftiger sig med Selskabets historie og personalia; samtidig er det dog i det følgende tilsigtet at gentage de færrest mulige fakta derfra, og dele af publikationernes historie er derfor uomtalt, også vedr. forlagsforhold og distribution.

Her tilsigtes det nemlig at anlægge et synspunkt, der ligger udenfor arkivar Lomholts dokumentariske sigte: et egentlig boghistorisk, teknisk-æstetisk synspunkt. Arbejdet repræsenterer således et fag, der her i landet kun er selvstændigt repræsenteret på Danmarks Biblioteksskole, og som kan siges at være omtrent lige fremmed for de fleste etablerede universitetsfag trods sin berøring med mange af dem, i teknisk forstand med dem alle. Forfatteren håber at have overvundet de

deraf flydende vanskeligheder for sin behandlings terminologi og form; en af disse er, at de omtalte bøgers emner er encyclopædiske og oftest fagligt utilgængelige for boghistorikeren. Denne bør imidlertid hverken foregive indsigt eller lade sig forbløffe, men må håbe på interesse og forståelse for sit eget fag.

Kontinuiteten i Videnskabernes Selskabs historie har levet et anseligt lager af usolgte bøger og ufalsede tavler i forskellig teknik, dog intet før 1800; hertil kommer en mængde kobberplader og xylografiske stokke. Asger Lomholt har selvfølgelig arbejdet også med disse, sidst omkring 1930, men mange pakker har dog senest været håndteret i 1869, da Selskabets embeder omlagdes og redaktørhvervet etableredes (Samlinger II 442 og III 152-167). Lejligheden til at grave ned i disse aflejringer er grebet her, og 160 eksemplarer af foreliggende skrift er lagt i mapper med 33 kronologisk ordnede originalbilag, dels plancher, dels blade af bøger. Mens plancherne var gammelt ubrugt overskud, er de typografiske prøver unægtelig fremkommet ved slagting af bøger eller hæfter; det drejer sig om ca. 5.000 blade af bøger foruden de c. 4.000 tavler. For god ordens skyld: Der er stadig lager af disse titler! men ikke altid af de pågældende tavler eller tavlesæt.

18 eksemplarer er yderligere beriget med et væsentligt antal prøver. Disse mapper gives især til danske hovedbiblioteker og grafiske faginstitutioner.

Tanken om at markere 150-året med nærværende publikation blev modtaget positivt dels af Selskabets præsidium, dels af Aller Press' direktør JØRGEN HELSBERG og Bianco Lunos Bogtrykkeris forretningsfører J. HEEDE SØRENSEN. Forfatteren takker for al venlig hjælp og tænker herved også på trykkeriets store arbejde med at udsortere de mange tavler, såvelsom på sin forbindelse med Bianco Lunos Bogtrykkeri i lange perioder gennem 40 år. Da bogen er en fælles publikation og ikke en hilsen fra den ene eller den anden part i samarbejdet, tør forfatteren vist uden festtalergestus give udtryk for, at begge parter, trykkeriet og akademiet, har grund til taknemlighed for de 150 år og forhåbninger om endnu en række nyttige og veludførte fælles bøger.

Videnskabernes Selskab, foråret 1987.

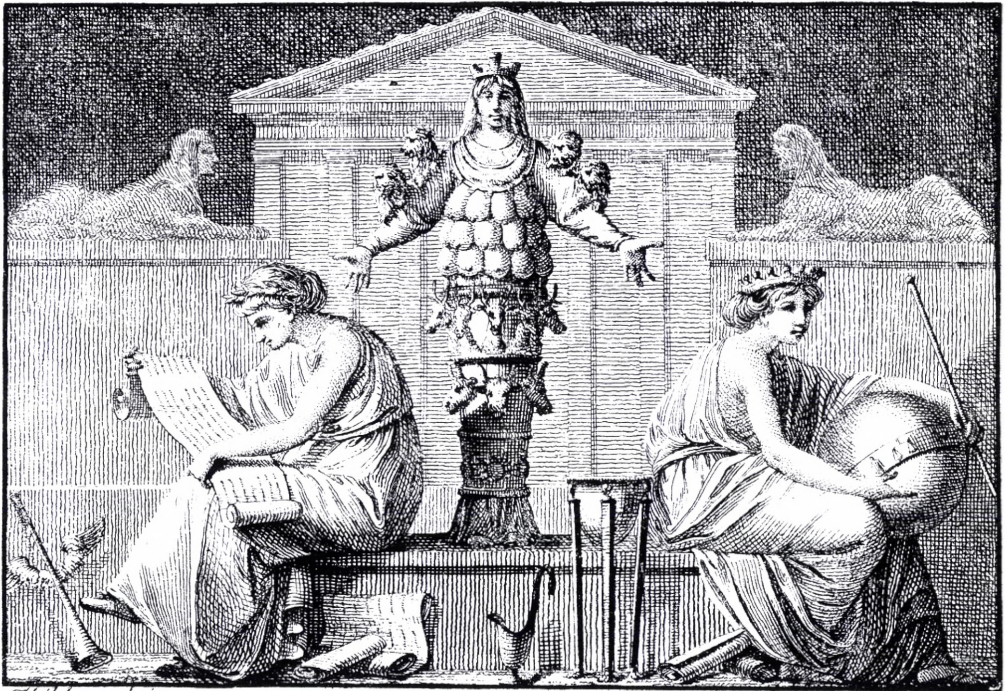
ERIK DAL

Skrifternes 2. Række 1781-99 havde en titelvignet af NICOLAI ABILDGAARD, hvis broder, veterinæren P. C. ABILDGAARD, var medlem af Selskabet. Kobberstikkeren var FR. LUDVIG BRADT. Den lærde kunstners komposition kan med bistand af prof. dr. P. J. RIIS beskrives således: Foran en tempelfacade med sfinkser står natur- og frugtbarhedsgudinden Artemis (fra det vidtberømte tempel i Ephesos). Ved hendes højre side antagelig historiens muse Clio med Famas (berømselsens) trompet liggende på jorden. Ved hendes venstre side astronomiens muse Urania med himmelkuglen, på hvis ekliptika dyrekredstegn netop kan ses. Hun er kronet, fordi man i ældre tradition forblandede den antikke lærde Ptolemaios med den ægyptiske kongeslægt Ptolemæerne. De to musere er nærliggende symboler for videnskabens to hovedområder, Selskabets deling i klasser (tre, fire, senere to) er dog lidt yngre. – Vignetten må betegnes som Skrifternes eneste indslag af »ren kunst« uden forhold til noget bestemt bidrag. Den er her 16% forstørret.

Sekretæren H. C. Ørsteds indførsel i mødeprotokollen 24.2.1837.

4501 Prof. Schouw forespurgte om Besidderen af det forrige Poppeske Officin skal vedblive at trykke Selsk. Skrifter, eller om en ny Bogtrykker skulle antages.

(I beslutningsspalten:) Luno overdrages det, herefter at trykke Selskab[er]ts Skrifter, indtil videre. Han erholder derfor 7 Rbd. for Arket, og noget mere for mathem. Afh.



EN BOG meddeler primært sin ophavsmands viden, tanker og følelser, men er desuden sekundært bærer af et ofte mangesidigt udtryk for sine fysiske ophavsmands formåen i henseende til teknik, funktion, æstetik og økonomi og således for producenternes tid. Imidlertid er bogen, som vi kender den i nyere tid, et yderst traditionsbundet produkt. Alfabetet er mange århundreder ældre end vor tidsregning, codexformen med rektangulære blade sammenhæftet i een side lidt ældre end denne, bogtrykket fra ca. 1450, visse illustrationsteknikker i princippet ligeså gamle. Og mere end det: Det som først og fremmest konstituerer bogen, nemlig den valgte skrift, er på den ene side et smidigt udtryk for skiftende

tiders almindelige stil, på den anden side stærkt bundet til fjerne århundreders grundformer og nyere århundreders versioner af dem. I enhver bog på hylden, eller enhver bog man skal formgive og producere som ny, hersker derfor spændinger mellem det aktuelle og det historiske mulighedsfelt, og det som sagt både teknisk, funktionelt, æstetisk og økonomisk.

En bog eller rettere flere lange bogrækker som Videnskabernes Selskabs Skrifter, Meddelelser og Oversigter er afgrænset til mange sider. Med al faglig bredde repræsenterer denne samling på over 15 hyldemeter en ret tynd skive af den totale faglitteratur, ikke at tale om de andre bogkategorier. Med sin økonomiske baggrund holder den sig indenfor et snævert område nogenlunde nær ved toppen af bøgeres økonomisk bestemte muligheder. Med sin institutionelle karakter ligger den fjernt fra en eksperimenterende eller blot hurtigt ajourført udvikling i udstyrets smag, men behøver ikke at lade noget teknisk nyt og godt ligge af økonomiske grunde.

Selskabets udgivelser er således så lidt som noget andet snævert defineret udsnit af den danske bogproduktion nogen fuldgyldig indikator for dansk bogvæsens udvikling i den forløbne tid, men er på den anden side meget velegnede til at vise vigtige strømninger i typografi og illustrationsteknik; vi vil her antyde disse strømninger og deres sammenhæng med samtidige forhold i andre dele af bogverdenen og udenfor denne. Skriftrækkerne falder da for en boghistorisk betragtning i tre kronologiske dele, med årene 1800 og 1900 som et skarpt og et omtrentligt skel, og 1837 som et væsentligt delepunkt i 19. århundrede. Om Selskabets særpublikationer handler et kort tillæg.

Skrifter,

som udi

det Kiøbenhavnste

Selskab

af

Lærdoms og Videnskabers Lister

ere

fremlagte og oplæste

i Aarene 1743 og 1744.

Første Deel.

K J Ø B E N S A D T,
Udi det Kongelig Wåhnsenhuses Bogtrykkerie
og paa dets Forlag.

Trykt af Gottmann Friderich Kist, Aar 1745.

1745-1800 Tekst

VIDENSKABERNES SELSKAB blev stiftet i 1742, og publicering af skriferækker begyndte 1745 og har strakt sig rundt regnet over halvdelen af bogtrykkets historie i Danmark (1482, København 1493). Danmark stod dengang overfor en florissant periode på en lang række områder. Selv den katastrofe, hvis eftervirkninger ikke mindst den lærde verden så ofte bittert må beklage, Københavns brand i 1728, kan man fra vort specifikke synspunkt afvinde lyse sider. Af byens ti gennemgående sløje trykkerier forsvandt nemlig de seks, og der skabtes et naturligt marked for nye gode trykkerier. Ernst Heinrich Berlings er det kendteste, Vajsenhuset blev Selskabets første bogtrykkerforbindelse, og samtidig blev tiden for første gang moden til permanente aviser og trykkerier i provinsen. Den brydning mellem senbarok stil og rococo og spirende klassicisme, der præger tiden omkring 1750, også på bogområdet, slår meget tydeligt ned i den første skriferække.

Betragter man en tekstsider herfra fra de første bind, som den i vor tid er genskabt i facsimileudgaven LUDVIG HOLBERGS *to bidrag til Videnskabernes Selskabs Skrifter* (1972), er deres massivitet et bud fra en svindende tid, samtidig med at skriftstørrelsen antyder det repræsentative kvalitetspræg, den nye række naturligt måtte udvise. Også titelbladet vil man vist umiddelbart kalde pompøst, hvadenten man nu opfatter dette ord positivt eller negativt. Derimod har man ikke lov til at kalde det overlæst. Ganske vist vil de fleste moderne titler være lettere bl.a. i kraft af et luftrum midt på sider. Men går man tilbage til det 16. og delvis 17. årh.s titelsats, må



Bilag 1, se s.84 og for alle bilag s.88ff

de beraabe. (c) I det øvrige herer denne Kriigs Udgang vel ikke herhid, saasom det kand være os nok, hermed at have beviist, at den Led, som Kong Svend har gjort Kayser Henrich den IV. gandske urigtig udgives for en Lehns-Led; dog kunde vi med et par Ord endnu erindre dette, at Kong Svend Ekstrichson fort derefter er død, og at de Danske ey have villet søgte imod Søerne, som deres gamle Venner og Allierte, følgerig intet er bleven af det af-talte Negotio. Hvorved dette maaske kand tiene til Nationens Berømmelse, at da Kayseren vilde forære deres Konge, som vi nu have hørt, et anseeligt Stykke, og, efter LAMBERTI SCHAFFNABURG. l. c. Beretning, Margarevens af Stade, Udonis, Lande, (hvilke hvor anseelige de have været, kand man lære af ADAMO BREMENSIS L. IV. c. 5.) til Eyendom, har deres gamle Naboers Venstreb alligevel været dem kiære-re, end den ellers hos frie Folk alt for stærk herskende Begierlighed efter at formere deres Maat, og at tvinge andre, det maae koste hvad det vil, under deres Nag.

§. 32.

Dog naar vi komme til Kayser Lotharii Saxonis Tid, saa falder os atter paa eengang samtlige de Tydske Herrer Publicifiser paa Halsen; I det mindste er mig ineen af dem bekiendt, som ey skulde foregive, at Danmarkes Riges Lehnbarhed under denne Kayser paa nye, og det om-trent a. 1130. har jo begyndt at revivifcere. Nu er vel in-

Om de Danske under Lotharii Saxonis ere blevene det Tydske Riges underkastede?

(c) GVILIELMUS Piclaviensis, Lexoviorum Archi Diaconus, som har levet til Gwillelmi Conqvestoris Tider, og har beskrevet denne Konges Bedrifter, melder vel i det endnu derat overblevene Fragmento, som ANDR. DU CHESNE har indlemmet sine Scripturibus Rer. Normannie, f. 107 om denne selsomme Saa, naar hand siger: Rex quoque Danorum Suevius fidem legationibus et (Henrico IV. Imp.) spondit, sed inimicis ejus amicum exhibebat se fidelem. Men at sidem spondere ey betydet andet, end at slutte en Allianz, viser den hele Context, hvoraf man kand see, at Stribenten her fornemmelig vil tale om, hvad for Venner og Allierte Kayser Henrich den IV. har haat i sine Krige, imod hans rebelliske Underaatter og de Tydske Syssler.

man erkende, at den opererer med overmåde ordrige formuleringer og ofte opstiller dem i forudfattede former uden hensyn til den sproglige leddeling. Vort titelblad arbejder på god barok vis med begreber som lys og mørke, kontrast og bevægelighed, og kontrasten vil bl.a. sige, at vigtige ord og led skydes frem og mindre vigtige tilbage ved brug af stærkt forskellige skriftgrader. Man har heri set et beskedent sidestykke til den bevidste appel, hvormed den effektsøgende barokkünstler påtvinger sin læser, lytter eller betragter de træk i helheden, han lægger mest vægt på og vil drage os ind i.

Nu skal det siges, at *frakturskriften* understøtter dette formål på bedste måde. Stedet er ikke til at opridse akterne i det drama, som spillet over flere hundrede år endte med den latinske skrifts, antikvaskriftens, næsten totale sejr på bekostning af de gotiske skrifter og deres sidste levedygtige udløber frakturen. Den stammede fra kejser Maximilian I's kancelli i 1510erne og nåede i barokken sin største fylde og til tider overlæsselse, men havde svært ved at tilpasse sig den klassicistiske stil. Europa faldt så at sige i tre bæltter – det engelskromanske vestlige med antikvaskrift – det mellemeuropæiske med Tyskland og dets indflydelse på lande fra Finland til Kroatien, som i et eller andet omfang og indtil et eller andet tidspunkt brugte frakturskrift – og det østlige, der med kyrillisk skrift under den græske kirkes føring lå udenfor denne strid, men ikke udenfor indflydelse af antikvaens stilhistorie. Men som sagt, endnu de første bind af Skrifterne prægedes af frakturen i al dens tunge pragt, med sparsom pynt af massive gammeldags friser i træsnit.



Justitsraad SCHÖNINGS
Fortsættelse
af Afhandlingene angaaende de Gamles Kundskab
om vor Norden, efter Ptolemæi Læder.



Første Afdeeling
Angaaende bemældte Kundskab, i det 6te Hundrede-Aar,
især efter JORNANDIS Beretninger.

§. I.

Vi have hidindtil havt med Skribente at bestille, der have hentet den Kundskab, de selv have havt, følgelig ogsaa de Beretninger, de have kundet meddeele os om vor Norden, paa 3die, 4de, 5te Haand, eller meere; de have alle næsten overalt fulgt ældre Skribentes Beretninger; og de have selv, for det meeste, ingen Underretning kundet indhente umiddelbar fra vor Norden. Undersødes

Endnu mens satsen var uændret, nemlig allerede 1750, forsvandt denne barokke pynt til fordel for en lettere: friser, rammer etc., sammensat af røskener, dvs. små ornamentale enheder, der fremstilledes og benyttedes som typer, et eksempel allerede 1746. De optrådte traditionelt i rækker eller blokke, men kan findes i en halvt figurlig opbygning i pudsigt modsætning til afhandlingens massive emne, antikkens viden om Norden. Til disse forvarsler om en venligere stil føjedes en sjældnen gang rigtige rococofriser og -vignetter i træsnit, eller mere korrekt: metalafstøbninger af sådanne. Men det blev ikke derved, thi også skriftbehandlingen ændredes nogle gange, således at man tenderede mod mindre skrift med en smule linieafstand. Vi taler her om århundredet under ét, og det kan tilføjes, at spredte mæanderborter og NICOLAI ABILDGAARDS titelvignet bidrog til at give 2. Række nyklassicistiske stænk. Tidens – især J.F. UNGERS – forsøg på at skabe en frakturskrift, der faldt lidt mere i tråd med den nye æstetik, nåede ikke til vore Skrifter, før de sprang til antikvaskrift.

S 1 IV 1750 1

Side 15



Side 9

Det skal kort nævnes, at ændringerne har sammenhæng med gentagne skift af bogtrykkeri. Selskabets præses J. L. HOLSTEIN var patron for det kgl. Vajsenhus, hvis gode trykkeri ved G. F. KISEL, senere ved hans svigersøn G. O. SALICATH, fik den første anselige ordre overdraget; dette var så meget naturligere som firmaet allerede var engageret i fremstillingen af vældige særpublikationer. 2. Række flyttede fra GYLDENDALS forlagstrykkeri, der ligesom Vajsenhuset frasagde sig opgaven, til MORTEN HALLAGER, der skiftede erhverv, og videre til J. R. THIELE.

Saml. I 142

Side 71ff



Statsraad Christian Friderich Temler
Om den Tidspunkt,
da
Bossekrud og Skydegevær
ere opfundne i Europa.

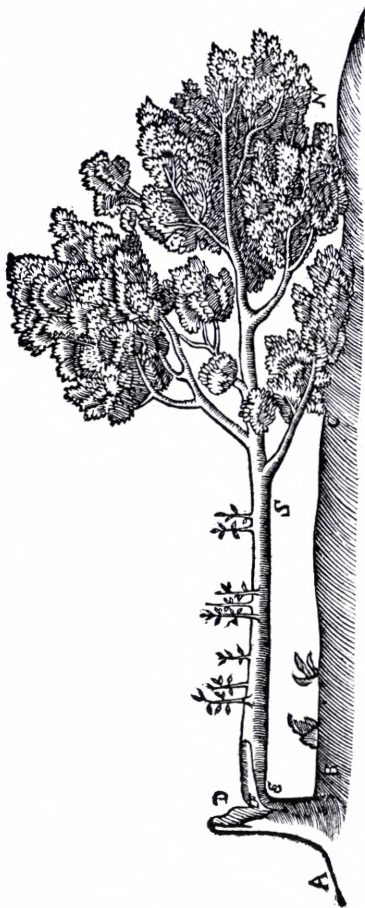
Ein neuer Prometheus bestiehl den Himmel wieder,
zieht Blitz und Strahl aus Staub, und macht dem Donner Brüder.
Zaller.

Med al den billige Erbedighed, som man skjlder berømte og af den lærde Verden vel fortiente Mænds Stov, kan jeg, som Elsker af den historiske Sandhed, ikke afholde mig fra, at anstille en Betragtning over et Sted i den udi den første Deel af dette berømmelige Selskabs Skrifter S. 213. til 306. indførte, lærde og løseverdige *a*) Afhandling af sal. Stats-Raad Gram, om Byffe-Kruds Opfindning og dets Ælde i Danmark, og at underkaste mine samlede ringe Tanker deres indsigtsfulde Bedømmelse,

a) Saaledes kaldet Hr. Cancellie-Raad Ihre den med Rette udi hans Glossar. Sviogoth. Tom. I. c. 300.

Nye Saml. I. B.

¶

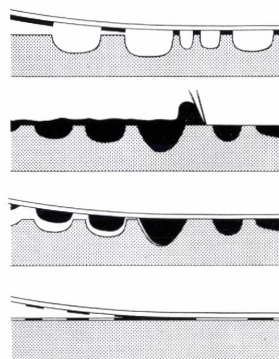


C) 1749. Forrige Aar (*) i Begyndelsen af Maj-Maaned reiste sig en temmelig Storm, som breffede et Parre-Træer over, i noget nær end Allens-Højde over Jorden. Man sees dette Træe i Tegningen Fig. I. hvor A B C er Horisonten, paa hvilken ligger Træets Spitse i N, D er Stedet, hvor det er brudt, S Ståbben af Træet, i hvilken Substancen var forraadnet, saa langt man kunde see; den ringe Deel af frist Træet som allene stibede Barken, var gandske overbrudt ved Træets Fald, saavel som Barkens undtagen et lidet Stykke af denne sidste E F, hvilket en havde uden II Lommens Bredder af tre Allens heel Peripherie, som Træet havde saa om trent runt om paa det Sted, hvor det blev brudt over udi D. Allene ved dette Stykke Bark hangte Stammen

1745-1800 Illustrationer

PRINCIPSKITSEN markerer de tre fundamentale trykprincipper. (1) viser det indfarvede trykelement til *højtryk* (træsnit, klicheer, bogtryktyper), hvis ikke-farvende dele er skåret eller ætset bort. (2) viser *dybtryk*pladen (kobberstik, radering), i hvilken figuren er graveret eller ætset, og som efter indfarvningen nu afrenses med en såkaldt rakel for derefter (3) at være trykklar. (4) viser princippet for *plantryk* (litografi, offset), hvor farvende og ikke-farvende dele af pladen ligger i samme niveau, se s. 14 og 64. (Efter Jokum Smith: *Bogfremstilling*, 1968; se blandt meget anden faglitteratur også Philip von Schantz: *De grafiske metoder*, 1969).

De to første rækker behov for billeder kunne egentlig kun dækkes på een måde: ved kobberstik. Historisk forholder det sig således, at træsnittet er ældre end bogtrykket og meget hurtigt blev den selvfølgelig bogillustrationsteknik, mens kobberstikket og raderingen var af samme alder som typografien og også blev brugt forsøgsvis; men efter 1600 nåede man til det stadium, som varede til efter 1800: at ethvert ordentligt grafisk arbejde i eller udenfor bøger var i kobbertryk eller en beslægtet dybtryksteknik, mens træsnittet var forbeholdt folkebøger og andre billige arbejder. Det strider mod bogens natur, idet træsnittet er højtryk og kan trykkes sammen med teksten, kobberstikket dybtryk, der kræver en særlig presse og oftest bruges som indhæftede tavler; men man kan ikke benægte fakta ved at underkende kobberstikkunstnernes uhyre indsats i de to århundreder. Ofte var kunstner og kobberstikker samme person, ofte ikke, men allerede i *Beschreibung*

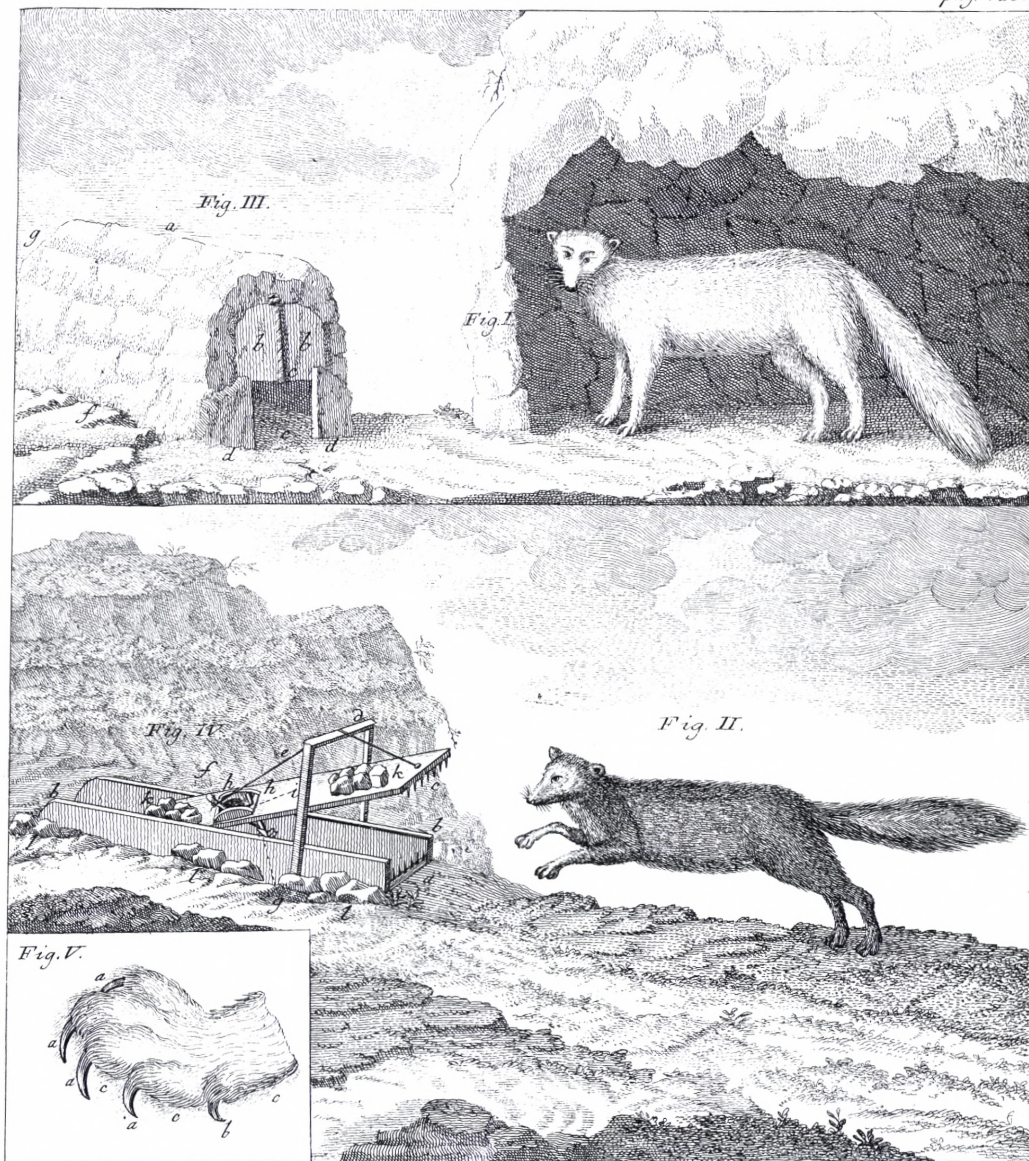


aller Stände auff Erden, HANS SACHS' vers til JOST AMMANS billeder af alle erhverv 1568, er forskellen i socialt og kunstnerisk niveau markeret: 'Der Reisser' kan tegne hvad man ønsker og desuden eventuelt stikke det i kobber, 'der Formschneider' kan skære i træ, hvad andre har tegnet.

Under disse forhold kommer træsnit knap i betragtning i 18. årh. udover bagateller som små geometriske træsnit, der dukker op i 1751 og senere. Selv gengivelser af gamle træskårne bogillustrationer er kobberstukne. Som eneste undtagelse fra reglen tæller derfor et stateligt træsnit af et væltet træ, der findes i JENS KRAFTS afhandling om træernes natur 1754. Det er anonymt, men ikke skåret af den første den bedste formskærer. Bemærk at teksten ikke er billedtekst, men ugenert løber videre i sammenhængen.

Side 18

Når talen nu bliver om dybtryk og siden om litografier, skal det siges, at en fuldstændig fortegnelse over tegnende og reproducerende kunstnere ikke kan etableres. Den helt veloplyste tavle har selvfølgelig tegnerens navn, repro-mandens navn og evt. firmaets navn, men mange er anonyme. Tegneren er iøvrigt ofte identisk med videnskabsmanden, og de traditionelle forkortelser del[ineavit] for »tegnede«, sc[ulpsit] for »stak i kobber« og lith. for »litograferede« har i praksis mange variationer og dækker over meget forskellige arter og grader af samarbejde. Ofte har gravør eller litograf arbejdet efter naturen, eller forskeren har behersket eller grebet ind i den tekniske proces, eller hans tegning af varierende kvalitet er blevet overført til pladen. Der er her grund til at udtrykke beundring for mange videnskabsmænds tegnefærdighed – vel skal man *vide* for at kunne *se* sit



forskningsobjekt, ligesom man må se for at få noget at vide; men kvalificeret tegning er dog selv uden kunstnerisk formål et talent helt forskelligt fra videnskabsmandens egentlige fag.

Trods parternes ofte overordentlige dygtighed er materialets karakter dog især i kobberstiktiden ret ens. Formålet med Skrifternes illustrationer, naturhistoriske, arkæologiske og andre, har under alle teknikker været det at redegøre for hvordan objektet faktisk så ud; man har hertil søgt den teknik, der til et givet tidspunkt gav det bedste resultat, og har nøgternt koncentreret sig herom. Et par rococorammer er de første og sidste spor af pynt – siden da har tingene selv fået lov at virke, ofte med en egen skønhed også i fagligt udenforståendes øjne. Men denne naturnærhed fører selvfølgelig med sig, at illustrationerne mest bidrager til teknikkens, mindre til stilens og næppe til kunstens historie.

Af 18. årh.s kobberstikkere er 7-8 navngivet, deriblandt enkelte gange navne som O. H. DE LODE 1754 og PETER HAAS omkring 1780. Mest produktiv var J. G. FRIEDRICH, der fik overladt motiver indenfor alle fag og i høj grad forstod at variere linietykkelsen og stikkets almene karakter, ligesom han både graverer og raderer. Af formathensyn gengives i stedet en anonym radering til Otho Fabricius' bidrag om fjældræven.

Side 21

– Selskabets årsberetning fik – efter de ganske små *Bekjendtgørelser* 1793-1813 – den varige titel: *Over-sigt*, trykt hos de skiftende bogtrykkere. Indholdet var medlemsvalg og dødsfald, udskrivning og bedømmelse af prisopgaver og en oftest kort gennemgang af møder og publikationer. For de omtalte 44 år kan publikationen let holdes i én hånd.

1800-1837 Tekst

NYE SKRIFTER («Anden Række») ansås for afsluttet ved århundredskiftet, og Selskabet besluttede at skifte til latinsk skrift, *antikva*. Beslutningen er opsigtvækkende og kalder på en generel skrifthistorisk kommentar.

Avancerede danske bogmænd gennem hele 18. årh. havde søgt at skaffe antikvaen indpas ikke bare til latinsk, fransk og engelsk text – Fr. Rostgaard, Tycho de Hofman, kredsen om B.W.Luxdorph. Og nogle af tidens fornemste bøger havde været sat med antikva, således den berømte *Peder Paars*-udgave 1772. Men det svarede ikke til en blot nogenlunde bred praksis, fordi associationen til latinen bibragte antikvaskriften et lærd og eksklusivt præg, som folk i almindelighed afviste. Den egentlige kamp mellem de to skriftfamilier finder i Danmark først sted fra ca. 1843-1902. I dette åremål skifter billedet næsten helt regelmæssigt fra 5 procent antikva til 5 procent fraktur, som vist af RICHARD PAULLI i Grafisk Cirkel's desværre sværttilgængelige jubilæumsskrift *Det trykte Ord*, 1940. Selskabets disposition allerede 1800 ér derfor opsigtvækkende, og selvom lærde på Rasks og Ørstedes niveau fulgte trop i de følgende årtier, manglede det ikke på uvilje.

Antikvaskriften og den hældende fremhævelsesskrift kursiven havde været at se i latinske citater etc. fra første færd. Nu fik vi i tiden 1800-1837 lidt varierende, nærbeslægtede skrifter, der afspejler den tyske nyklassicisme på bogtrykkets område. En lignende kamp havde nemlig fundet sted i Tyskland bl.a. med Schiller på antikva- og Goethe på fraktursiden, og blandt forsøgene på at nærme både fraktur og antikva til den lettere

virkning, man siden barokkens afvikling tilsigtede, var J.G. WALBAUMS skrifter blandt de bedste. Det brede men luftige satsbillede med fodnoter, hebraisk og kile-skrift ses i det første antikvabind, FR. MÜNTER om de persepolitanske inskriptioner.



Samtidig forlod man de ældgamle kustoder, der nederst på siden foregriber næste sides tekst. Egentlig måtte man tro, at de var overflødige siden indføringen af sidetal; men traditionen var sejj, muligvis fordi kustoderne er en hjælp ved oplæsning, der i tidligere århundreder spillede en så væsentlig rolle (dog næppe i de her foreliggende værker!).

Slet så venlige af karakter var de mest normgivende antikvaskrifter ikke. Bonapartes overtagelse af kejserværdigheden stod som bekendt i sammenhæng med en ny stildrejning til en romersk og ofte yderst streng modifikation af nyklassicismen, empiren. Og til sine ideer om bogstil fandt kejseren den mest virksomme støtte i den veletablerede familie DIDOT, fra hvem der udgik skrifter i stil med den eksklusive italiener BODONIS, men i kontrast til hele den ældre antikvatradition fra humanisternes håndskrifter og indtil Holbergs tid.

Et eksempel på den Walbaum-agtige skrift i den førnævnte matematiske anvendelse er en dobbeltside, hvis ene del dristigt er drejet pga. de lange formler om integraler beslægtet med de elliptiske, ved CHR. RAMUS.

Side 26

Forskellen mellem de såkaldte gammel-antikvaer og empirens ny-antikvaer ligger i flere ting: Kontrasterne mellem grund- og hårstreger bliver større, de små afslutningsstreger, serifferne, lignede før en kvartcirkel eller trekant, men bliver nu uhyre tynde og skarpe, akslen i runde former var skæv, men bliver nu rettet op,

de Persiske Kongers Navne passende dertil, og kunde ved denne Formodning ikke heller forklare dets to- til trefolde Igjentagelse. Derefter faldt jeg paa den Tanke at det kunde være en Kongetitel, især den sædvanligste i det persiske Rige, nemlig *Kongernes Konge*. Men de Ord, hvormed denne Titel kan udtrykkes i de Persiske Dialecter, Schah Schahan, Eserse Esersanm, Padischa Padischahan, Kschèd Kschetranm og lignende, p) eller det i de Sassanidiske Inscriptioner saa hyppige מלכא מלכא, ville ikke heller passe til de syv Bogstaver og de tilføjede Flectioner. Thi ellers skulde selv den hyppige Igjentagelse af samme Ord i Rad lettelig kunne forklares i Overensstemmelse med Sassanidernes Titler; og den store Konge kunde gjerne kalde sig: *Kongernes Konge*, *Konge af Iran* og *Aniran*, som f. Ex. Niebuhr T. xxvii, hvor efter Hr. Silvestre de Sacy's Forklaring Inscriptionen har følgende Ord:

ביתן מורין בה ארמחשתר
מלכאן מלכא ארמאן

Men alle disse Forsøg have været forgjæves, ligesom og de, jeg har gjort med de Ord, der gik foran for Ordet med de syv Bogstaver: og som jeg, saalænge jeg troede at det var en væsentlig Deel af Kongetitelen, har maattet holde for et af Monarkernes Navne. Dog indsaae jeg snart, at dette ikke vel kunde være Tilfældet, da et af disse foregaaende Ord bestaaer

Tab. A. l. 4. af de tvende Bogstaver $\overline{\text{𐎶𐎶}} > \text{𐎶𐎶}$ som neppe allene kunne udgjøre et *Nomen proprium*, i det mindste ikke saavidt vi kjende til de persiske Kongers Navne. Alligevel har jeg i det Heele fundet, at de foregaaende Ord ikke variere synderlig ofte. Blandt tyve Gange jeg har bemærket dem, fandt jeg dem ni Gange temmelig overensstemmende,

p) *Wahl* p. 221.

$$\int_{-\pi}^{\pi} f(\sin^2 \varphi) \frac{d\varphi}{\Delta(c, \varphi)} = \frac{1}{4} \int_{-\pi}^{\pi} \frac{d\varphi}{\sqrt{1+c^2-2c \cos \varphi}} \left[f\left(\frac{c^2 \sqrt{-1}}{c}\right) + f\left(\frac{c^2 \sqrt{-1}}{c}\right) \right]$$

f. Ex.

$$\int_{-\pi}^{\pi} \sqrt{1+n \sin^2 \varphi} \frac{d\varphi}{\Delta(c, \varphi)} = \frac{1}{2\pi} \int_{-\pi}^{\pi} \frac{d\varphi}{\sqrt{1+c^2-2c \cos \varphi}} \frac{\arctan\left(\frac{c \sqrt{1+c^2-2c \cos \varphi}}{1-c}\right)}{\cos \frac{n \sin \varphi}{2}}$$

$$\int_{-\pi}^{\pi} \sqrt{1+n \sin^2 \varphi} \frac{d\varphi}{\Delta(c, \varphi)} = \frac{1}{2\pi} \int_{-\pi}^{\pi} \frac{d\varphi}{\sqrt{1+c^2-2c \cos \varphi}} \frac{\arctan\left(\frac{c \sqrt{1+c^2-2c \cos \varphi}}{1-c}\right)}{\cos \frac{n \sin \varphi}{2}}$$

men det er en nødvendig Betingelse, at $\int(\sin^2 \varphi)$ lader sig udvike efter hele positive Potenser af $\sin^2 \varphi$, f. Ex. Formlen (27) kan ikke gjælde for $\int(\sin^2 \varphi) = \log(\sin^2 \varphi)$, og man seer ogsaa at høire Side af Ligningen da bliver den samme, som vilde erholdes, hvis venstre Side havde været $2 \log\left(\frac{1}{c}\right) \mathbf{F}(c, \varphi)$, nemlig $f(\sin^2 \varphi) = 2 \log\left(\frac{1}{c}\right)$.

Anmærkning. Ved Anvendelsen af Formlen (27) maas mærkes de Tilfælde, som give singulære Integraller. F. Ex. naar

$$f(\sin^2 \varphi) = \frac{1}{1+n \sin^2 \varphi}, \text{ erholdes}$$

$$\Pi(n, c, \beta) = \frac{1}{2} \int_{-\pi}^{\pi} \frac{d\varphi \arctan\left(\frac{c \sqrt{1+c^2-2c \cos \varphi}}{1-c}\right)}{\sqrt{1+c^2-2c \cos \varphi}} \frac{1 + \frac{n}{c} \cos \varphi}{1 + \frac{n^2}{c^2} + \frac{2n}{c} \cos \varphi}$$

hvor $n = +c$ og $n = -c$ reduceres $\frac{1 + \frac{n}{c} \cos \varphi}{1 + \frac{n^2}{c^2} + \frac{2n}{c} \cos \varphi}$ til $\frac{1}{2}$ og derved tilsvarende $\Pi(n, c, \beta)$ til $\frac{1}{2} \mathbf{F}(c, \beta)$, men man laar

Q q 2

Combineres endelig hermed Formlerne

$$\mathbf{V}_i = 2 \mathbf{U}_i(n, c) + \frac{c+1}{c-1} \frac{1}{1+c} \left[2 \log\left(1 - \frac{n}{c}\right) \Pi^i(e^i, e^i) + \mathbf{R}_i(e^i, n^i, e^i) \right]$$

$$4 \mathbf{R}_i(n, c) = \mathbf{V}_i + \mathbf{Y}_i$$

maa have den Transformation, som finder Sted for \mathbf{R}_i analog med de forhen fundne for \mathbf{U}_i og \mathbf{U}_s , og som tjener til at opløse Functionens anden Parameter n i de tre andre $n^i, -c r_i, -c$.

8. I Analogie med Formlerne (10) og (21) have

$$\mathbf{R}(n, c, \beta) = \frac{1}{2\pi} \int_{-\pi}^{\pi} \frac{d\varphi \arctan\left(\frac{c \sqrt{1+c^2-2c \cos \varphi}}{1-c}\right) \log\left(1 + \frac{n^2}{c^2} + \frac{2n}{c} \cos \varphi\right) + \frac{2r_i}{c} \sin \varphi \arctan\left(\frac{c \sqrt{1+c^2-2c \cos \varphi}}{1-c}\right)}{\sqrt{1+c^2-2c \cos \varphi} \left(1 + \frac{r_i^2}{c^2} + \frac{2r_i}{c} \cos \varphi\right)}$$

(26)

Herunder er (25) indbefattet ved at sætte $\beta = \frac{\pi}{2}$. Ligesaa er mere almindeligt

$$\int_{-\pi}^{\pi} f(\sin^2 \varphi) \frac{d\varphi}{\Delta(c, \beta)} = \frac{1}{2\pi} \int_{-\pi}^{\pi} \frac{d\varphi \arctan\left(\frac{c \sqrt{1+c^2-2c \cos \varphi}}{1-c}\right)}{\sqrt{1+c^2-2c \cos \varphi}} \left[f\left(\frac{c^2 \sqrt{-1}}{c}\right) + f\left(\frac{c^2 \sqrt{-1}}{c}\right) \right]$$

(27)

og ved heri at sætte $\beta = \frac{\pi}{2}$

store bogstaver bliver større end bogstaver som d og l, og tallene kommer på fod med de store bogstaver ('høje tal', der altså forsåvidt ikke som 'mediæval-tallene' 1987 hører hjemme i denne bogs gammel-antikva). Herved opstår en monumental og formel skriftstil i pagt med sider af tidsstilen, men også en kold stil, der ikke egner sig til hvilkensomhelst dagligbrug under beskedne tekniske vilkår. Forbilledet må efter den almindelige antagelse søges i kobberstikket, tidens yndlingsteknik, hvor netop bogstavernes kontraster og tynde linier favoriseres på bekostning af de blødere overgange, som renæssancens bredpen bibragte skriften, og som de ældste bogtrykkere måtte eftergøre i blyet.

Spørger man nu, hvorfor Videnskabernes Selskab traf en så vigtig beslutning allerede i 1800, finder man svaret hos Selskabets første historieskriver CHR. MOLBECH. Som ophavsmand udpeger han KLAUS HENRIK SEIDELIN, en ganske spændende og kontroversiel personlighed, der i 1797 havde etableret sig som københavnsk skriftstøber, bogtrykker og publicist, og som indførte den førnævnte Unger-fraktur i Danmark, men iøvrigt brugte antikva i videst muligt omfang. Seidelin var venskabeligt forbundet med Selskabets nye redaktør, filologen C. C. RAEN, og fik denne til at forelægge og anbefale antikvaskriftprøver i Selskabet, »hvorved man,« siger Molbech, »af den vel bekiendte Grund, at Folk hos os høiest ugieerne læse danske Bøger, trykte med latinske Typer, har bidraget ikke lidet til endnu mere at formindske det indskrænkede Publicum, som Selskabets Skrifter i det 19. Aarhundrede har fundet«. Seidelin havde i 1. årgang af sin særdeles oplysende, men ikke just elskværdige *Læsendes Aarbog* (1799 s. 108) bl. a. oplyst, at »Viden-

Det K.D.V.S.s Historie . . . 1742-1842
(1843) s. 244ff og 454f

skabernes Selskabsskriverter skal have 25 Subskribenter. «

Det er vanskeligt at nægte Molbechs argumentation sin tilslutning. Den går ud på, at hensynet til udenlandske læsere er en skingrund, eftersom de svenske og tyske, der kan læse dansk, er fortrolige med fraktur, mens dansklæsende i andre lande er – og omkring 1800 i endnu højere grad var – for få til at kræve hensyn. Omvendt er Molbechs påstand om uviljen mod den 'lærde' skrift antikva absolut ikke enestående i datiden.

Det være nu som det vil: Antikvaen var indført. Men allerede 1805 måtte man skifte bogtrykker, da Seidelin fradømtes sin bevilling pga. presseforsøelser. Man indhentede tilbud hos SEB. POPP, ANDR. SEIDELIN og N. MØLLER, og man lagde vægt på bestanden af orientalske typer. C. C. Rafn anbefalede Popp for hans orden, »og den liden Vanskelighed han gjør med Forandringer i Correkturen, hvormed Møller efter mit Kiendskab til ham, er særdeles vanskelig«. Det argument har altid interesseret kunder. Popp benyttede en lys skrift af lidt ældre præg end de tidstypiske men ikke outrerede à la Walbaum (fra III s. 257, 1805). Da man efter en publikationspause i 1820 forlangte en mindre slidt skrift – og iøvrigt på H. C. ØRSTEDS foranledning endnu en gang drøftede spørgsmålet om fraktur eller antikva – købte Popp også »Walbaum«; han efterfulgtes et enkelt år af sin søn H. FR. POPP, men i 1830erne var dennes enke og hendes efterfølger J. G. SALOMON ikke tilfredsstillende leverandører, og et nyt og varigt navn står herefter på praktisk talt alle skrifter: BIANCO LUNO. Til særpublikationer var man frit stillet og brugte rent faktisk forskellige trykkerier.

Saml. II 143

Bilag 2

Bilag 4

1837-1900 Tekst

CHRISTIAN PETER BIANCO LUNO var født i Randers 1795 – af dansk familie trods navnet. Han var udlært hos ALBERT BORCH i Aalborg, et helt årti på valsen og derefter typograf i København. Han beskæftigede sig desuden med fremstilling af bogtrykfarve og søgte i 1830 om kgl. tilladelse til at anlægge en fabrik hertil og – tilsyneladende som en biting – et lille trykkeri som økonomisk rygstød, indtil hans mål var nået. Privilegiet fik han 19. januar 1831 og gjorde derefter aldrig skridt til at grundlægge nogen fabrik! Derimod skaffede han sig en moderne jernpresse og købte hos skriftstøber Trennert i Altona et komplet og systematisk typemateriel, dvs. et materiel, hvis typer, blindmateriale etc. ikke var sammenstykket, men dimensioneret i definerede enheder (punkt, skrifthøjde). På få år vandt han en anelig plads i faget med store forlag og offentlige institutioner som kunder.

Vejen til den gamle enevoldskonges velvilje blev muligvis banet ved at Bianco Lunos svoger C. A. MUHLE var embedsmand og kendte H. C. Ørsted, hvis broder var høj embedsmand i Danske Kancelli. Disse forhold kan ikke have skadet privilegieansøgningen og kan også tænkes at have påvirket Selskabets valg, da man i 1830erne blev utilfreds med det Popske trykkeri.

Sikkert er det, at arkivaren (dvs. redaktøren) J. F. SCHOUW i mødet 6. januar 1837 foreslog at skifte bogtrykker inden påbegyndelsen af de to skriftrækkers 6. resp. 7. bind og anbefalede BIANCO LUNO & SCHNEIDER, som firmaet endnu hed. Dette vedtoges i Selskabets møde 24. februar 1837.

Side 1-2 og 9

Da Bianco Luno døde 1852 efter fem års vaklende helbred, fortsatte hans enke CHARLOTTE LUNO (1817-89) virksomheden, støttet af nævnte C. A. Muhles søn, typograf F. S. MUHLE, og på økonomisiden af FERD. DREYER, søn af en af Lunos barndomsvenner. Charlotte Luno trak sig tilbage i 1873, Muhle ligeså, og Ferd. Dreyer fortsatte nu også formelt som firmaets leder, til han i året 1900 solgte det til CARL ALLER.

Man kan læse om firmaets historie i C. NYROPS pjece *Bianco Luno og den danske Bogtrykkerkunst*, 1881, i R. BERGS deraf stærkt afhængige festskrift *Bianco Lunos Bogtrykkeri gennem hundrede Aar*, 1931, og forhåbentlig inden længe i et skrift af en gammel Luno-svend, ROBERT PEDERSEN, MF, der venligt har stillet sit manuskript til rådighed for vore få firmahistoriske indslag.

Fra første færd betegnede bogtrykkerskiftet en iøjnefaldende fornyelse af Skrifternes form. Maskinpapiret, kendeligt på fraværet af vandlinier og evt. vandmærker, blev taget i brug, købt uoplyst hvor, i Danmark kun et årti gammelt; formatet øgedes; og en ganske ejendommeligt engelsk skrift blev valgt. Den benyttedes i SN 4:VII-XII 1838-46 og SH 4:VI-XII 1841-45. Luno havde ganske vist 1840 overfor H. C. Ørsted betegnet skriften som smuk men umoderne, men trods hans tilbud om at anskaffe en ny skrift uden udgift for Selskabet blev man i nogle år ved den netop lancerede.



I disse år brugtes endnu bogstavsignaturer for bogens ark som allerede i slutningen af 15. årh. Det var meget gammeldags, men adskilte afhandlingen fra den indledende oversigt, som var sat med petit af en anden skrift, og med tal som arksignatur, som det stadig er gængs.

Tredie Afdeling.

Udsigt over de øvrige, udenfor det egentlige Skandinavien fordum brugte, europæiske Runearter.

Vort Norden fremviser, som bekjendt, adskillige Steen-Indskrifter, der ere affattede i andre Runearter end de almindelige nordiske. For om muligt at komme til en nogenlunde sikker Kundskab om deres Beskaffenhed har jeg bestræbt mig for at opsøge og (forsaavidt det ikke allerede tilstrækkelig var skeet) tillige undersøge de øvrige, forhen i Europa i Brug værende Runearter, dog især med Hensyn til de saakaldte Binderuner eller Kvistruner, der egentlig kunne siges at være nærmest beslægtede med Runamo-Indskriftens Former. Resultaterne af denne Mønstring tillader jeg mig saaledes her at meddele:

1) Om de gamle *Angelsaxers* Runer overhoved kan jeg især henvisse til *Wilhelm Grimms* udførlige Undersøgelser; jfr. ovenf. S. 11, 16, om en Opsats, hvori jeg selv har anført adskilligt om angelsaxiske Binderuner fra Steenindskrifter og Membraner. Nogle af de ældre Mynter, fundne i England, forekomme mig og at indeholde Binderuner af en mere indviklet Art, f. Ex.:

2) Paa en Guldmønt, afbildet hos *Rudding*, sees følgende Configuration, meget lignende en stor Binderune:



D d*

Omtalte skrift, til hvilken især tanken på Peter Wilh. Lunds palæontologiske studier fra Brasilien er knyttet, viser, at kontrastrigdommen i Didot-skrifterne kunne overdrives meget drastisk. Impulserne hertil kom ikke mindst fra England, der også tegner sig for nydannelser som halvfed og fed skrift, skrift hvor alle kontraster omvendt er udlignet incl. serifferne: egyptienne, og endda skrift hvor serifferne er fjernet: grotesk.

I århundredets anden halvdel brugtes nu endelig en empireskrift, der rummede en halv gang flere enheder pr. side end den forladte. Økonomisk er den altså, men svag og næsten uoverkommelig i så brede formater. Et ændringsforslag af redaktøren J.N. MADVIG allerede 1855 blev aldrig realiseret trods Selskabets vedtagelse.

Selv i et langt forløb med så få klare ændringer, som vore Skrifers typografi udviser, mærkedes i fremhævelsesskrifter efter 1850 den holdningsløshed og inkonsekvens, der på så mange måder kom til at præge 19. årh.s typografi, ofte forbundet med triste papirsorter og ringe tryk. Videnskabelige bøger med stærkt behov for skriftblandinger, indviklede over- og underordninger etc. var selv i et kvalitetstrykkeri nærliggende ofre for stilblandingen, og litografiens frit tegnede bogstaver indvirkede på typetegning. Heri har man lov at se et sidestykke til andre forhold i århundredet. Det lå jo under for mange impulser, fordi romantikken havde åbnet for glemte dybder bl.a. i form af ny historisk sans, samtidig med at industrialiseringen åbnede ukendte produktionsmuligheder og samtidig drog nye befolkningslag ind i et produktivt eller rettere aktivt receptivt forhold til alt nyt. Følgen blev den kendte række neo-stilarter, som på det borgerlige brugsniveau endte i den lidet enhedspræ-

Bilag 8

*Side 49, 63
Bilag 17*

Nogle Bemærkninger

om

Skjaldedigtenes Beskaffenhed i formel Henseende.

Af

Konr. Gislason.

Vidensk. Selsk. Skr., 5te Række, historisk og filosofisk Afd. 4de Bind. VII.

Kjøbenhavn.

Bianco Lunos Bogtrykkeri ved F. S. Muhle.

1872.

gede klunkestil. Det er den vi ser afspejlet selv i så lidet hverdagslige publikationers forvirrede skriftbrug. Et titelblad fra 1872 viser den hovedløse og ikke just monumentale skriftblanding: første linie og de små linier er sat med grader af den smalle grundskrift. Hovedlinien er med grotesk, forfatternavnet styrket ved at være halvfedt og derefter svækket ved at være spatieret, og bynavnet er med egyptienne.

Side 35

Det skal erindres, at Selskabet foruden Skrifter fortsat udgav en *Oversigt*, og at denne skiftede karakter undervejs, idet man bl.a. optog hele meddelelser deri. Den kom desuden 1842-1916 i hæfter, og endnu for få år siden efterlyste en udenlandsk forsker det nøjagtige tidspunkt for et hæftes udsendelse som afgørende for prioriteten i en dobbelt navngivning af et dyr. Efterhånden 'indsneg' der sig også afhandlinger, der ikke havde været givet som meddelelser, og de fik fransk resumé, lejlighedsvis fransk hovedtekst. Ved århundredets udgang nærmede bindene sig 1000 sider. De tryktes naturligvis hos Bianco Luno, og deres skrift og illustrationer genspejlede skriftrækkernes, blot i oktavformat.

1800-1900 Illustrationer

ILLUSTRERINGEN af Skrifterne viser også klart 19. årh. som en brydningstid og dets slutning som noget af et kaos. Kobberstikket holdt sig ganske vist tiden ud, men netop ved århundredskiftet 1800 var grunden lagt til en helt ny teknik, *litografien*. ALOIS SENEFELDERS opfindelse var ikke baseret på detailleret og fysisk krævende skæring i træ eller gravering (eller/og radering) i kobber, men var et plantryk, hvorved man benyttede fedtholdigt kridt og blæk på en meget finkornet sten, den bayerske kalksten fra Solnhofen, der er berømt for at have bevaret øglefuglen *Archæopteryx* og talløse andre detaillerede fossiler. Se principskitsen s. 19.

Dette skabte – bortset fra lejlighedsvis fin streggravure i stenen – ikke niveauforskel mellem trykpladens tegning og baggrund, som træsnit og kobberstik hver på sin måde har; trykningen er derfor baseret på brug af vand, der skyr det tegnede, vekslende med indfarvning, der skyr vandet. Denne teknik kunne fra 1850erne forenes med flerfarvetryk, men forfinedes længe før og i Skrifterne længe efter med håndkolorering; den var på flere måder overkommelig, den rummede adskillige snilde genveje, og først og fremmest tillod den kunstneren at tegne direkte på stenen – eller på den kornede metalplade, der opfandtes til samme formål. De lærde forfattere i Selskabet har dog gerne opretholdt den samme arbejdsdeling som ved kobberstikket, enkelte har selv tegnet, således EUG. WARMING og N. WILLE.

Ved 1800 var desuden en anden udvikling i gang, der skulle genføde *træsnittet* (*xylografi* eller træstik). Især THOMAS BEWICK i England havde, omend ikke uden

NYT OG GAMMELT

Bilag 19, 25



Signet af Chr. Jørgen 1843.

Magnusens Stadschef J. P. P. P. for 1841.

forgængere, fundet ud af at bruge meget hårdt endetræ, bearbejdet med kobberstikkerværktøj, i stedet for ældre tiders sidetræ og knive, og skabte en sort-hvid-effekt, som hos 19. årh.s ufatteligt rutinerede xylografer skulle føre til meget detaljerede gengivelser af objekter og originaltegninger. Disse træstokke kunne trykkes sammen med teksten og banede vejen for den populære illustrerede bog og fra 1830erne det populære magasin. Hermed var det ældste og bogvenligste trykprincip, højtrykket, atter lagt til de to andre.

Det er på denne baggrund imponerende, at der stadig er opgaver for kobberstikkere. De fleste af de godt 15 navne har kun virket enkelte gange, men en produktiv kobberstikker som E. A. LØVENDAL (1839-1901) arbejdede fra 1864 til sin død, især med naturhistoriske emner. Hans levnedsløb var iøvrigt usædvanligt. Zoologen J. C. SCHIØDTE opdagede den unge smedelærling, oplærte ham i kobberstikkunsten og skaffede ham en uddannelse som zoologisk tegner. Som gravør af zoologiske tegninger – undertiden efter sigende direkte efter egen mikroskopiagttagelse – blev Løvendal simpelthen verdenskendt og desuden konservator, entomolog og forfatter af et hovedværk om danske barkbiller. Fra hans sidste år hidrører en kombination af flere teknikker i tavler til et arbejde af H. J. HANSEN om nogle krebsdyr.

Også andre arbejdede i flere teknikker, som ægteparret CHRISTIAN og AUGUSTA THORNAM (1822-1908 resp. 1803-96); hende skylder vi bl.a. utrolig fintonede mosfigurer graveret med roulette. Eller den kendte MAGNUS PETERSEN (1827-1917), især virksom med arkæologisk illustrering udenfor Selskabet, iøvrigt broder til Vilhelm Petersen, der var arkitekt for Carlsbergfondets og Sel-

KOBBERSTIK

Bilag 5, 6, 9

Bilag 26

Bilag 18

Bilag 20

skabets palæ på Dantes Plads; han udførte bl.a. A. HANNOVERS nethinde-observationer udført med prisme-anordningen camera clara, der dog ikke var særlig ny. Det er svært at forestille sig noget lettere og finere i tegning og gravering; originalpladerne viser sig da også at være forståede af et fransk firma for at skåne det blødere kobber – hvorefter man har svært ved at forestille sig ståltaget så tyndt, at det intet udvisker! – Sidst i geledet af kobberstikkere, efter 1900, stod T. N. MØLLER; så sent som 1916 udfører han en tavle i Oversigten til en afhandling af WILLIAM SØRENSEN om visse edderkoppers abdomen.

Undtagelsesvis ser vi *stålstikket* anvendt, et sidestykke til kobberstikket, blot i hårdere metal og endnu kendt fra frimærker og pengesedler. Et smukt stik fra 1841 viser den blekingske Runamo-klippes velklædte udforskere ved den mørke diabas-gang i klippen; FINN MAGNUSSENS store værk om det dér indristede runedigt hører ganske vist ikke til Selskabets eller den nordiske filologis største successer, da der ikke ér nogen indskrift, som eftertrykkeligt påvist af J. J. A. WORSAAE. Billedet er: Tegnet af C. Christensen 1833. Udført i Staal af S. H. Petersen 1834.

Litografiens første tidsrum kan i Danmark sættes til 1812-37, og et kgl. Stentrykkeri eksisterede 1820-43 uden at nå det fremragende. Skrifternes ældste litografi er en usigneret tavle fra 1832 til LUDVIG JACOBSON om primordialnyrerne og viser kalve- og svinefostre. Selskabet nåede at få brugt det kgl. Stentrykkeri til enkelte tavler i året 1837, tegnet henholdsvis af DAVID MONIES (1812-94), der har en lille plads i tidens genre- og portrætkunst, men som standsede sit litografiske virke

Side 36,
se også 30

LITOGRAFI

SN 4 V 1832



Vaagmæren
(*Trachypterus*
Vogmarus)

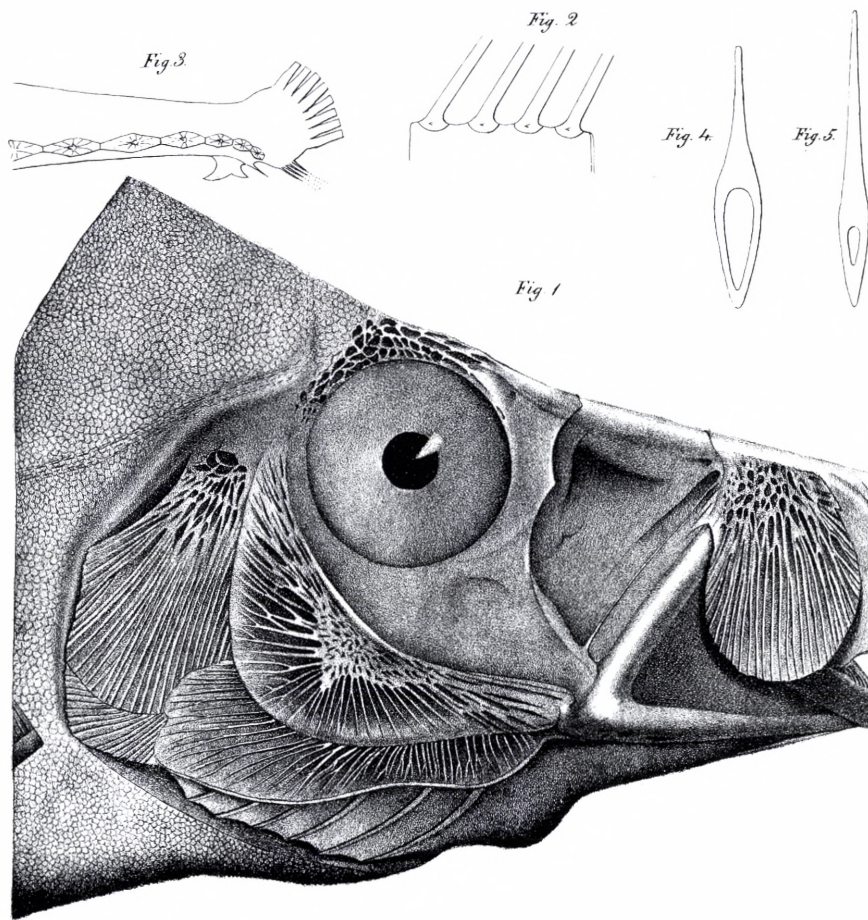


Fig. 1. N.B. Breining

M. Reinhardt

som trediveårig, og af H. FORTLING, den første af to fremragende litografer Fortling. Anonym, men særlig lærerig er en litografisk tavle fra 1836 til H. BENDZ om anastomosen og gangliet hos mennesket; den er nemlig kombineret med kobberstik af Bagge (dvs. OLUF OLUFSEN BAGGE, 1786-1836) efter forf.s skematiske tegning af samme nerveanatomiske motiv. De to metoders egenart kommer smukt til deres ret i denne lille illustration, og de bedste videnskabelige litografier opnår en stoflighed og illusion, der imponerer.

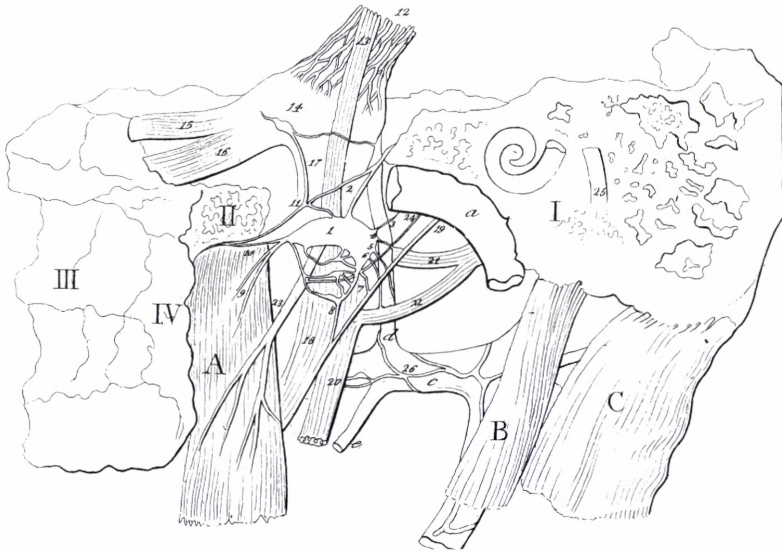
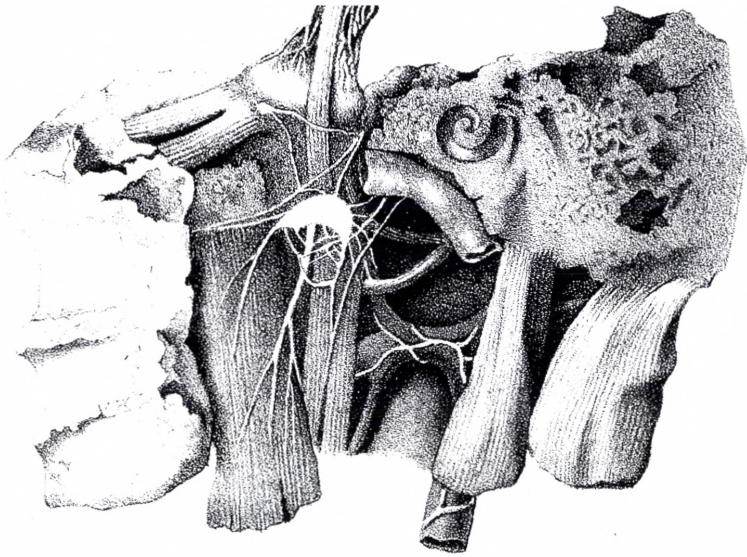


Den samme dobbelte tilgang til motivet – sammenlignelig med foto + tegning i nyere tid – kunne dog opnås ved kobberstik/radering alene, som når Bagge efter tegning af W. KLINGBERG afbilder et misfoster intakt samt i to stadier af obduktion – og ved litografi alene, som ved stoflig afbildning + konturtegning af salper (sækdyr, opr. tegnet af D. F. ESCHRICHT og litograferet af E. FORTLING 1841, senere gentegnet).

SN 4 IV 1829,
jf. Bilag 6
og side 47

Med sidstnævnte tavler er vi langt inde i det danske litografis anden periode. Skellet må sættes ved 1837. Da oprettede portrætmaleren EMIL BÆRENTZEN (1799-1868) sit litografiske institut, benyttet af Selskabet 1841-1869, senere med I.W. TEGNER & (J.Ad.) KITTENDORFF som hovedkonkurrent, stiftet 1850 og benyttet 1855-85, i begge tilfælde til få år før firmaernes ophør. Den tredje hovedleverandør var TH. BERGHS institut, der benyttedes 1866-99 – og det sidste år angiver omtrentlig dansk litografis bortfald (i Selskabet) til andet end korttrykning. Men udover disse møder vi en hel række firmaer, ofte skiftende kompagniskaber indenfor samme personkreds og som engangslleverandører. Der var nok at vælge imellem, alene i hovedstaden stiftedes 100 litogra-

Litografier:
Bilag 14-16



fiske trykkerier i århundredet 1815-1921; man finder dem bedst i den store og interessant illustrerede bog *Litografien i Danmark*, 1922, delvis fra Bianco Luno.

Tegneren er måske videnskabsmanden selv, måske anonym; signaturer røber ofte tidens bedste specialist CARL CORDTS (1844-1910), der var befordret af J. C. REINHARDT, og som især arbejdede for Tegner & Kittendorff, men også for andre, eller den omtalte Christian Thornam. At selv de bedste kunne træde forkert, viser en påklæbet seddel i JAPETUS STEENSTRUPS afhandling om sneglen *Rhizochilus antipathum* 1853. »Ved Uagtsomhed af Lithographen er fig. 9 blevet tegnet »links«.« Og den var dog tegnet af Thornam og litograferet af Fortling. I en fotografitid er det værd at huske, at ethvert objekt i ældre tid skulle tegnes eller graveres spejlvendt i plade og sten, medmindre man brugte en kalkeringsteknik. Cordts' kunst kan eksemplificeres med hans spækhugger til C. F. LÜTKEN om tandhvaler, eller med næsten håndgribelige fisk og knogler til forskellige arbejder i den brasilianske tradition. Et meget stort flerfarvet litografi fra Bærentzens firma viser P. S. WINSTRUPS særegne luftsyn over København lige efter solnedgang 30. juli 1851, meddelt i Oversigt 1869. Fænomenet er observeret fra Nørre Fælled, og de indtegnede huse er Blegdamsveien No. 46-38 – der lå ikke noget i vejen på gadens modsatte side. Direktør A. C. Wiin Nielsen og medarbejdere på Meteorologisk Institut mener heri at se en ildkugle eller måske et såkaldt raketlyn.

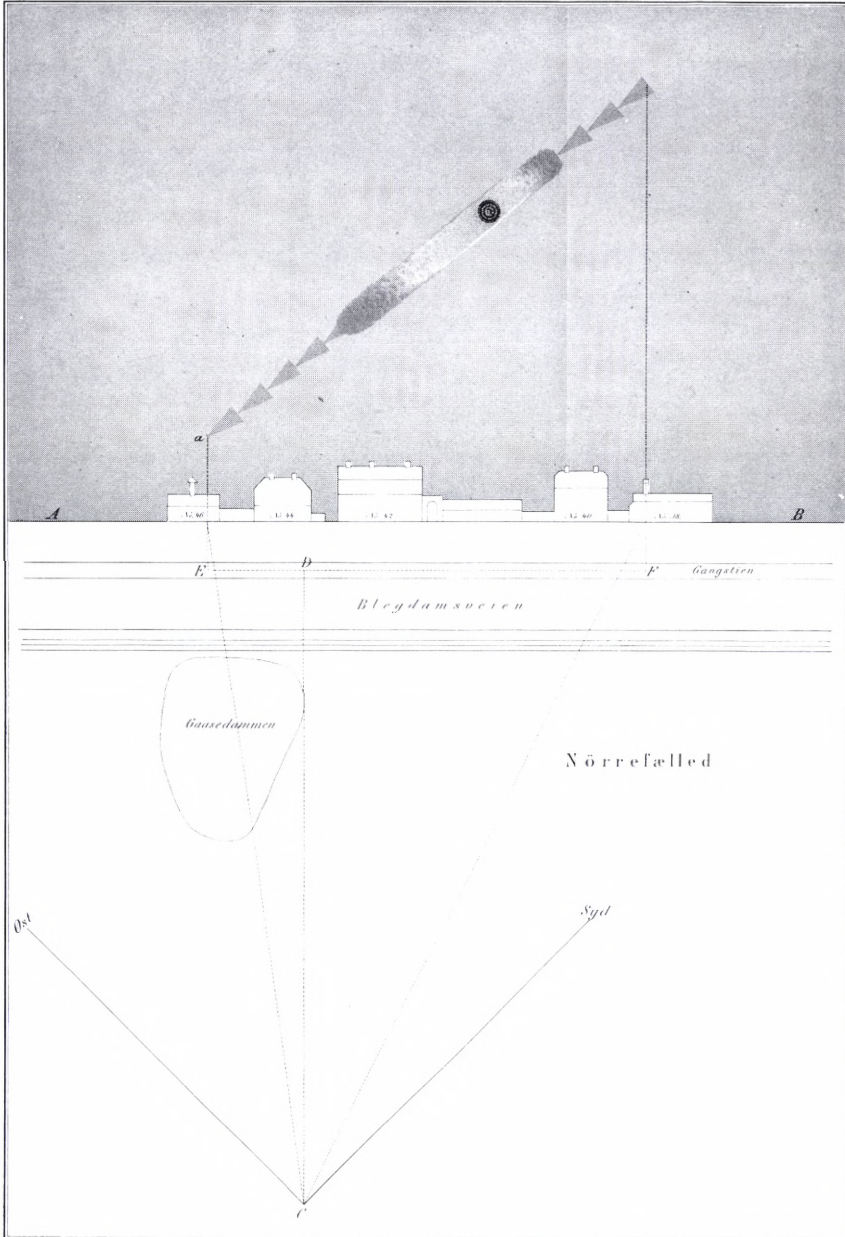
Nye iagttagelsesmåder kom især litografien til gode, således i Fortlings farvelitografier efter DAN. FR. ESCHRICHTS præparater på sort bund 1845, eller rettere med

SN 5 III 1853 374

Bilag 21-23



Bilag 10-13





sort overtryk på gullig bund; selvom talen er om objekter i en speciel anordning med påfaldende lys, er det svært at se bort fra netop denne årrækkes interesse for pompejanske motiver malet eller udsparet på en af de fyldige baggrundsfarver, som netop litografien vidste at bruge. Sorte figurer på tonet bund uden sort fladeovertryk var langt almindeligere. Endnu i 1898 kombineres til JAP. STEENSTRUP og CHR. LÜTKEN tre tavler med klumpfisk: et litografi, et dybtryk og et litografi af fiskens skelet 'indbagt' i en sort flade af dyrets form og endda med behersket brug af farve. Smukt og instruktivt og kendt også i vort århundredes zoologibøger.

Øvrigt gælder den naturvidenskabelige skriftrækkes billedrigdom på denne tid – og de bevarede aflejringer heraf – ikke mindst Eschrichts hvalstudier og P.W. LUNDS studier fra de brasilianske huler (plus enkelte dyr i deres naturlige omgivelser); hans tegner var P.A. BRANDT, hvis beskedne journalistiske indsats i fødelandet Norge er nævnt i Norsk Biografisk Leksikon uden hensyn til hans faglige indsats i Brasilien. Det er bekendt – og i Selskabets Skrifter særdeles håndgribeligt – at Lunds gæstfrihed overfor yngre landsmænd skabte en formelig brasiliansk tradition i dansk naturhistorie. De originale Brandt/Lund-tryk med eller uden håndkolorering er bevaret i rigeligt tal, så man ved hundredårs-mindet for Lunds død i 1880 kunne skænke komplette sæt à 62 tavler til en række brasilianske institutioner.

Det kan her bemærkes, at mange tavler naturligvis er udført i publikationernes format, men at en del væsentligt overstiger dette med væsentlig øget bogbinderarbejde til følge. Det gælder ikke mindst de nævnte rigt illustrerede arbejder om hvaler.

Side 47
Bilag 7

Om de to teknikker dybtryk og plantryk (kobberstik/radering resp. litografi), der som svært forenelige med bogtrykteknikken normalt udførtes på tavler, reterer endnu et par bemærkninger.

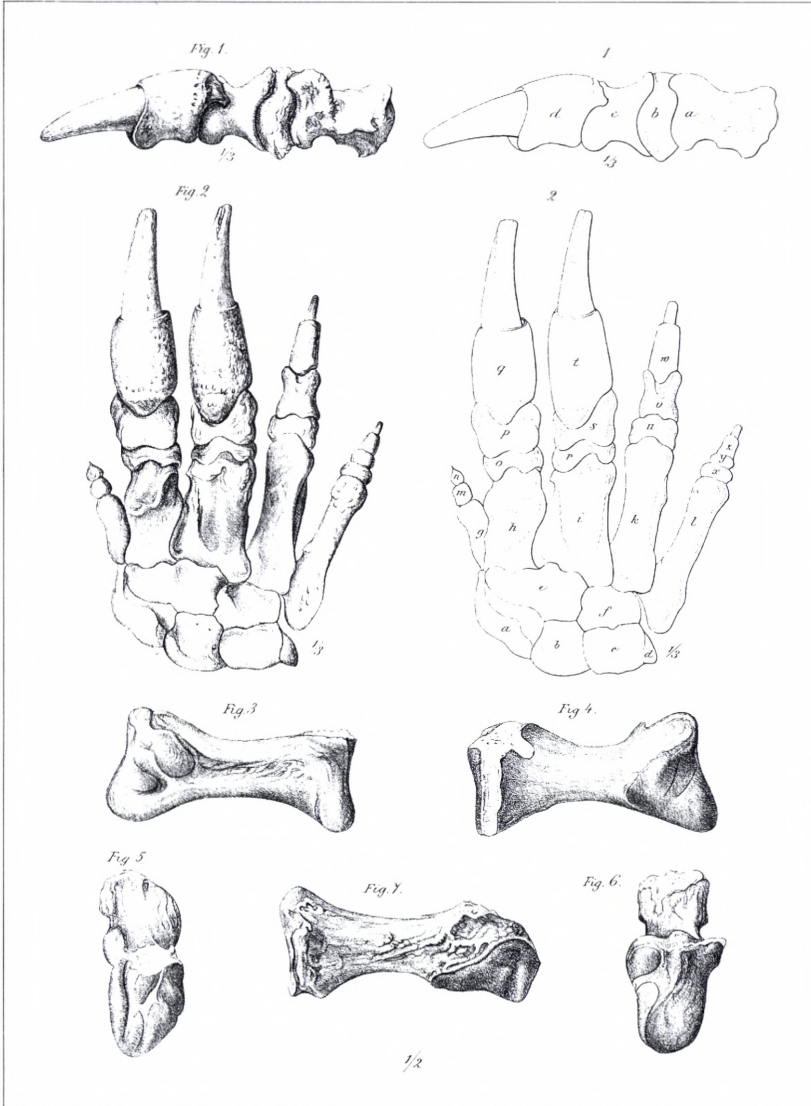
OPTRYK
FARVER

Man finder såvel i indbundne eksemplarer som i Selskabets lager af plancher undertiden den samme illustration på to forskellige slags papir, med afvigende toner i håndkolorering, måske ligefrem med hver sit firmanavn. Talen er her om eftertryk. Af sparsommelighed trykte man ofte færre kobberer end tekstark, og senere tryk var forsåvidt lette at udføre, men kunne naturligvis falde anderledes ud; nu og da kunne kobberpladen slides eller bortkomme og måtte nystikkes. Anderledes med de litografiske sten, som dels kan genbruges til mange nye tegninger ved gentagen afslibning, dels er uoverkommeligt tunge at opbevare og desuden sarte i billedfladen. Der ligger følgelig i dag bunker af kobberplader i Selskabets arkiv, men kun en eneste sten. Den forestiller en blæksprutte plus detaljer af samme, uden tekst, *avant la lettre*, altså vel opgivet og glemt, troligvis i forbindelse med et i 40 år forsinket, posthumt arbejde af J. Steenstrup (se SN 5 IV, udk. 1856-98, s. II og 413). Da imidlertid tekstbind uden tavler var nærmest usælgelige, er der flere gange foretaget optrykning, nystikning og nytegning af plader og sten. Mest iøjnefaldende er det, at de mange bevarede P. W. Lundtavler snart er fra Bærentzen og snart fra *Hoffensberg & Trap*. Belært af erfaring gik man sidenhen naturligt over til at trykke litografierne i samme tal som teksten.

Saml. III 108ff



Sammentryk af flere plader eller sten med hver sin farve var mulig og findes bl.a. i nogle sene litografiske vejrkort. Dog er farvede tavler normalt resultatet af en



Trykt hos I. W. Tegner & Kildendorff

håndkolorering, og i bøger og arkiv finder man let eksempler på samme tavle med og uden kolorering, væsentlig for forståelsen af sagen og ofte af betydeligt æstetisk værd. Man finder både kolorering af ensfarvede flader som på visse sene landkort, smukt tonet kolorering – for atter at nævne P. W. Lund-materialet – og endda i enkelte gamle kobberstik en særlig farveteknik (*à la poupée*), der krævede indfarvning med to eller flere kulører inden hvert enkelt tryk. På een gang opnåede man derved en overtoning mellem to farver eller tværtimod forskellige farver til forskellige enkeltobjekter på pladen.

Den folkelige grafik af Neuruppiner-typen (teaterark, soldater, dyr m.m.) var ved århundredmidten altovervejende udført som sort litografi. Arkene solgtes med eller uden håndkolorering, og man ved en hel del om vilkår og priser for den slags arbejde, der normalt var hjemme- og ofte børnearbejde i uhyre oplag. Derimod oplyser datidens danske faglitteratur intet om håndkoloreringens teknik og vilkår, heller ikke for arbejder som de her behandlede kobberstik og litografier.

Det nye træsnit, xylografiet, kom ind i Skrifterne fra første færd og ventede ikke som litografiet. De allerfleste sådanne billeder er anonyme, ofte fordi de kunne gives i en hvilken som helst ydre kontur, så det ikke altid var praktisk at anbringe en signatur, men trods alt vel også noget pga. den lidt nedvurderende tradition. Den store publikation om den formodede runeindskrift Runamo, 1841, kan beholde en lille boghistorisk plads ved at bringe de første små træsnit foruden iøvrigt typografiske runer. Andre følger langsomt, således atter Eschricht om hvaldyrene 1845; og Steenstrup &

SN 4 II-III 1826-28

G. F. Ursin 1844
C. M. Tegner 1868

XYLOGRAFI

Korrektion:
Se SN 4 VII 1838
s. 39 (G. Forchhammer)



gjennemskaarne, fordi de benyttes til Fyld paa Veiene eller Mergel paa Markene, benyttede Meddelelsen et Ophold i Nærheden til nærmere at undersøge et Par Punkter med særligt Hensyn til Lagenes Ælde, det ene beliggende tæt ved Frederikssund Færgested og det andet lige ved Havelse Mølle.

Paa første Sted bestod Banken imod Fjorden af en steil eller lodret Skrænt og en fra den nederste Del af samme gaaende svag Skraaning imod Fjorden. I den lodrette Skrænt saaes överst en tynd, 1—3 Qvarteer tyk Jordskorpe *a* af mager sandig Muld,



blandet med Smaastene og Muslingbrokker; under denne kom et Lag af 6—7 Fods Mægtighed, der i sin överste Halvdel (*b*) bestod fornemmelig af Muslingskaller, og i sin nederste Halvdel (*c*) dannedes af disse og en stor Del rundede Smaastene, der kun vare 2—3 Tommer i Gjennemsnit. Underlaget (*d*) bestod af Lag af Strandsand og finere og grovere Grus, og var ligeledes 7 Fod mægtigt, men der fandtes næsten ikke Spor af Dyr deri. Fra Grunden af denne 14—15 Fods höie lodrette Skrænt gik der en jevn for største Delen græsklædt Skraaning til den överste *Tanglinie*, eller den Linie hvorpaa stærk Bölgegang alleirer den opkastede Tang; denne Skraanings (*e*) Höide kan omtrent være tre Fod, og først nedenfor denne kommer den sædvanlige Tangbred eller den Linie, hvortil Havet gaaer ved den sædvanlige Bevægelse. Fölgelig ligger det store Lag af Muslinger i en Höide fra 10—17 Fod over Stedets höieste Vandstand (*f*).

Muslinglaget dannedes af:

1. *Ostrea edulis*. L. Östers.
2. *Cardium edule* L. Hjertemusling.
3. *Mytilus edulis*. L. (dog kun enkelte Spor deraf).
4. *Venus pullastra*. Mont.
5. *Venus aurea*. Gmelin.

J.G. FORCHHAMMERS klassiske arbejde om køkkenmøddinger i Oversigt 1848 har et lille men præcist snit. Rækken sluttet med Steenstrup om klumpfisk så sent som 1899, og i mellemtiden har man set det kendte FHXI på adskillige tryk – F. HENDRIKSEN XYLOGRAFISK INSTITUT.

Træsnittet besad, som før sagt, ikke de samme udtryksmuligheder som litografien og arbejdede på vort felt ikke med farver, men imødekom behovet for små billeder, der kunne trykkes ind i teksten, og var således et vigtigt led i illustreringens folkeliggørelse i 19. årh. Det drejede sig nu ikke om folkeliggørelse alene. Med vendinger fra den nyeste tyske faglitteratur kan man fastslå, at de mest minutøse xylografi overtræffer et nutidigt fotografi i præcision, og at denne præcision medfører brug af xylografi f.eks. til tekniske kataloger langt op i vort århundrede.

Hvis man før kunne sige, at der ved vor skriftbetingede tidsgrænse 1800 var udenlandske tilløb til litografi og xylografi, så må det også siges, at træsnittets komme til Danmark fandt sted, efter at der c.1840 var lagt en bombe under alle reproduktionsmetoder ved *fotografien*s opfindelse. Århundredets sidste halvdel er den kamptid, hvor de gamle teknikker kæmpede mod en fjende, der foreløbig kunne opfattes som allieret, men hvis endelige sejr tidligt var synlig for enhver, der ville se. Det betyder uden billedsprog, at alle tre teknikker: kobberstik, litografi og træsnit, lærte sig at skyde genvej udenom den manuelle kopiering af originaltegningen eller objektet ved at udfinde fotografiske kopieringsmetoder, der overførte billedet til pladen. Ordet fotoxylo-

FOTOGRAFI

grafi forekommer muligvis kun netop på Steenstrups tavle fra 1899 – han viste iøvrigt ved flere lejligheder interesse for at kende og angive tekniske fremgangsmåder – men kan have været brugt før, og fotolitografi omtales også.

Århundredmidten præges af hektiske forsøg på at finde reprotikker, der kan føre til højtryk og altså forbindes med teksttrykket. Ret udbredt var danskeren CHRISTIAN PILLS kemitypi, og man kan ikke altid erkende teknikken i det trykte billede, men henvisninger til hans teknik er dog ikke fundet i vor sammenhæng.

Det var dog altsammen galgenfrist: Før eller senere måtte man opfinde *klicheen*, den mekanisk fremstillede trykplade af zink, der præpareredes, kopieredes og ætse- des til højtryk – først i streger til stregklicheer, siden gennem diverse halvglemte mellemprocesser til det punkt-opdelte felt, der optisk giver de gråtoner, vi kender fra autotypien, autoklicheen. Denne sidste kan let kendes, hvorimod det kan være umuligt at kende stregklicheer fra andre teknikker, når man kun har resultatet at se på. Med disse processer grundlagdes for alvor den billedrus, som vi endnu ikke har set enden af – og som allerede dengang kunne vække bekymring – og fuldførtes den billeddemokratisering, som træsnittet havde hjulpet på vej; den var noget i retning af et krav i en på så mange måder ekspanderende tid og med en så naturbunden kunst, som det sene 19. årh. frembyder.

Stregklicheens opfindelse angives forskelligt, undertiden som 1871. Med sikkerhed kan stregklicheer i Skrifterne dateres fra 1887, en af Steenstrups mange afhandlinger om blæksprutter, idet PACTH & CRONE her og ofte senere angiver *phot.* Om autoklicheens alder i Skrifterne

KLICHÉ

Oversigt 1887

lades man ikke i tvivl. 1. del af JULIUS LANGES længe forberedte hovedværk *Billedkunstens Fremstilling af Menneskeskikkelsen*, 1892, frembyder et overvældende, omend teknisk mindre egalt skue af sammenbragte og nye billeder – træsnit, formodede stregklicheer, autoklicheer og de såkaldte udskræbte auto, hvor man ikke bibeholder originalfotoets firkant, men skærer ind langs selve motivets kontur, iøvrigt sjældent nogen god idé. Rasterfinheden, dvs. antallet af punkter pr. cm, er 50, over den gængse produktion, på mange tavleværker i Skrifterne iøvrigt 60. Med denne efter sit indhold så vigtige bog er det 20. århundrede begyndt i den ganske vist begrænsede verden, der hedder illustrationsteknik i Selskabets Skrifter. Og den posthume 2. del, 1898, fortsætter selvfølgelig i samme spor, delvis produceret som den var før Julius Langes død i 1896. Papiret har iøvrigt været ret konstant, ringere i krigstider, bedre ved enkelte stærkt illustrerede værker og i det hele bedre i vort århundrede end i slutningen af det 19.

SH 5 V 4 1892

SH 6 IV 4 1898

1900-1977 Tekst

CARL ALLER, som levede 1845-1920, var en fattig ung litograf, da han opfandt en metode til ad kemisk vej at overføre en original til litografistenen. Denne opfindelse var lovlig god: Nationalbanken havde hørt om modtageren af Industriforeningens Ørstedeske Legat i 1869, bad ham vise kunsten i bankens lille stentrykkeri, og dens kasserer kunne ikke skelne de således frembragte femdalersedler fra bankens egne. Ansættelse i banken ønskede opfinderens dog ikke, og om senere »falskmøntneri« melder historien heller ikke.

Efter en kort periodes samarbejde med en bogtrykker om et lille firma fik Carl Aller og hans unge kone LAURA ALLER (1849-1917) ideen til Nordisk Mønstertidende 1875 og Illustreret Familie-Journal to år efter. Dette højst fortjenstfulde folkelige sidestykke til Illustreret Tidende var hvad tiden behøvede. Oplaget nåede ved århundredskiftet den kvarte million. Forståeligt, at Carl Aller og den 66-årige Ferd. Dreyer kunne finde hinanden, og fra år 1900 kunne Bianco Lunos gode trykkeri aflaste det kapacitetstrængte Aller'ske trykkeri med de opgaver udenfor bladproduktionen, der også meldte sig.

Efter lige ved 60 år i Bianco Lunos og hans families og efterfølgers eje har trykkeriet været et Allersk foretagende væsentligt længere, oftest ledet af stedfortrædere for familien Aller. En liste over navne findes s.87 sammen med en liste over Selskabets redaktører.

Men ligesom 1837 satte skel både i Videnskabernes Selskabs bogtrykker- og litografforbindelse, så betegner årene om det runde tal 1900 også et flerdobbelt skel. Autoklicheen var brudt igennem nogle år før uden at

gøre tavler overflødige, og i 1905 skiftede typografien. Man indførte nemlig Fransk Antikva, først i Skrifterne, siden i Meddelelser og Oversigter; disse havde fra 1901 haft en antikva, der var bredere end den førnævnte magre senempireskrift, omend begge regnes til kategorien Engelsk Antikva. Den franske antikva stammede faktisk fra Frankrig, men xylograf F. Hendriksen fik det tyske firma GENZSCH & HEYSE til at støbe den, og den fik da navnet Nordische Antiqua, under 1. Verdenskrig dog Fridericus – handelspolitik og storpolitik i mikro-størrelse. Set i større sammenhæng var fornyelsen beskeden, for skriften er ret beset en Didot-variant ligesom de skrifter den afløste – med tynde hårstreger, skarpe seriffer, symmetriske rundinger og høje tal. Men den havde noget af de ægte empireskrifters kontrastvirkning, som fortonedes i de små grader og udpinte former gennem 19. årh. Eksemplet fra VALD. POULSENS palæontologiske studier over det argentinske mesokambrium viser den rigt udbyggede skrift 1958. Men endnu året før viser F. BØRGESENS posthume studier over marine alger fra Mauritius en stærk skriftblanding. Så man må forstå, at Fransk Antikva i al sin stilfærdighed dog repræsenterer dels lidt af den historiseren, dels lidt af den saft og kraft, som kendetegner århundredskiftets bogæstetik, men hvis mere outrerede eksempler med jugendpræg man nok ville betakke sig for at se til daglig gennem årtier i en tværvidenskabelig skriftrække.



B 23:4 1958,
sml. også titelblad til
Oversigt indtil 1941
med 1942ff

Forholdet var jo det, at hele Europas bogverden var kastet i smeltediglen ved englænderen WILLIAM MORRIS' og andres indsats for den smukke bog. I sin kim var denne bevægelse antiborgerlig, fordi den harmedes over, at industrialismens kitsch var alt hvad folk som flest

SYSTEMATIC DESCRIPTIONS

Class **HYALOSPONGEA** VOSMAER, 1886.Order **Lyssakida** ZITTEL, 1887.Family **PROTOSPONGIIDAE** HINDE, 1887.Genus **Protospongia** SALTER, 1864.? **Protospongia** sp.

1952 ? *Protospongia asperoensis* RUSCONI, Rev. Mus. Hist. Nat. Mendoza, vol. VI, Entr. 1-4, p. 115, pl. II, fig. 7.

Discussion: There is no obvious reason for assigning the commonly occurring isolated spicules to species. Apparently only stauracts are known, and on this basis even a generic distinction is problematic. The spicules may just as well be referred to *Kiwetinokia* WALCOTT, 1920.

Horizon and locality: Lower part of *Glossopleura* zone, associated with *Chancelloria eros* WALCOTT, 1920, Co. Martillo.

Order **Heteractinida** HINDE, 1888.Family **CHANCELLORIIDAE** DE LAUBENFELS, 1955.Genus **Chancelloria** WALCOTT, 1920.**Chancelloria eros** WALCOTT, 1920.

1954 *Chancelloria cruceana* RUSCONI, bol. paleont. Buenos Aires, no. 29, figs. 1a-b.

Discussion: RUSCONI's description and figures as well as specimens examined by the present writer show a great resemblance to *Chancelloria eros* WALCOTT, as also mentioned by RUSCONI. The shape of the body of the sponge is not known, but the individual anahexaenes are identical to those of *C. eros* WALCOTT. Under these circumstances the author finds no justification for establishing a new species.

This point of view is in full accordance with the opinion of LOCHMAN (1952, p. 112). Identical spicules are found in the basal part of the *Glossopleura* zone in Sonora, Mexico. For reasons similar to those set forth above LOCHMAN prefers to refer the spicules to *C. eros* WALCOTT.

Horizon and locality: Lower part of *Glossopleura* zone, Co. Martillo.

havde adgang til indenfor brugskunst, bogkunst og boligindretning. I praksis blev resultatet ofte som hos Morris for de meget få, men jugend eller art nouveau, dette meget brogede bundt af kraftlinier, gik så sejrrigt omend kortlevende ind over det ny århundredskel, at det måtte smitte af selv på et felt, der lå billedkunst og bogeksperimenter så fjernt som Selskabets Skrifter. Og F. Hendriksen, født allerede 1847, var landets fornemste xylograf, foregangsmand i klichéfremstilling, fødsels-hjælper for alt nyt i disse år, og senere endda aktiv i nyklassicismen c. 1920. Hans firma var, så længe højtrykteknikken levede, Selskabets klichéleverandør og nabo til Holsteins palæ, hvor Selskabet stiftedes – nu flyttet og i nær alliance med Bianco Luno om den ny teknik; Fransk Antikva og klicheer var lige så længe Selskabets brødskrift og Skrifternes normale reproduktionsmetode.

På dette tidspunkt var imidlertid typografi blevet mere end én ting. Efter flere forsøg i 19. årh., deriblandt danskeren Chr. Sørensens, var sættemaskiner i 1880erne blevet opfundet i de to vigtigste varianter, Monotype og Linotype, der i to helt forskellige fremgangsmåder støbte enkelttyper (der i korrekturprocessen kunne sammenlignes med håndsats) eller hele linier (der som man ved af bitter erfaring måtte sættes om, hvis der var blot den mindste fejl). Monotype var den sjældneste af de to teknikker her i landet, men Bianco Luno var tidligt med. Dog satte Jørgen Helsberg Fransk i håndsats endnu c. 1950. Oversigt 1973/74 skiftede desværre fra Mono Fransk til Lino Baskerville, som rummer mere på siden.

Allerede i 1805 valgte man bogtrykker med henblik

bl.a. på bestanden af orientalske skrifter. Emnet skal ikke følges i enkeltheder, men Bianco Lunos skriftprøvebog i løbblade, grundlagt 1953 og tilsidst næsten tre kilo tung, udgør et fængslende syn også for den der ikke læser sprog med fremmede alfabeter. Undertiden tegnede man det nødvendige, men typebestanden rakte langt. Græsk fandtes som en selvfølge fra gammel tid i kursivsnit, fordi det nu engang var det Aldus og Etienne havde for sig i håndskrifterne, da de normgivende græske skrifter blev skabt i 15. og 16. årh. En lodret og klarere græsk skrift indførtes 1940, kort førend L. L. HAMMERICH som redaktør indførte en mere økonomisk kolumnestørrelse, desværre på bekostning af den altid praktiske kolumnetitel. Man finder fx kileskrift, arabisk, persisk, hieroglyfer, koptisk, kinesisk og endnu en græsk til et udgiverarbejde fra 1969, KLAUS ALPERS' prøve på *Etymologicum genuinum*. Samme år er F. M. P. KOTWALS udgave af pehlevi-tekster både translittereret, transskriberet og oversat, alt med et udbygget antikva-alfabet, men desuden kalligraferet i et offsettrykt tillæg på 50 sider.

Frakturen lever en relikttilværelse i visse matematiske og logistiske arbejder, men dukker op i enkeltord i et arbejde om estisk af VALTER TAULI 1956, rester af den gamle tyske typografis dominans også i *Balticum*. Afstikkende er et udgiverarbejde af HANS CHR. SØRENSEN 1962, ikke blot fordi der for en gangs skyld bruges russisk sats, men især fordi hans egen tekst er sat med efterkrigstidens nøgterne standard-brugsskrift Times, skabt til avisen 1932 og her udført i det gamle Stiftsbogtrykkerie i Aarhus, hvor forfatteren var professor. Af tilsvarende grunde er skriftrækkernes vistnok eneste

*Se f.eks. Niels
Danielsen: Die Frage,
HfS 7:1 1972*

Side 59

HfM 44:2 1969

HfM 36:1 1956

HfM 39:8 1962

musikvidenskabelige arbejde, en studie i byzantinsk musik af CHRISTIAN THODBERG 1960, fremstillet i Fr. Bagges kgl. Hofbogtrykkeri; her gjaldt det neumerne, den særlige middelalderlige nodeskrift.

HfM 37:7 1960

Oversigten indeholdt fortsat flere hundrede sider afhandlinger foruden et ikke omfattende årsberetningsstof. Hensynet til en mere fleksibel bytteordning medførte 1917 en væsentlig fornyelse, idet *Oversigten* blev en egentlig årsberetning, indtil 1975 suppleret med Carlsbergfondets årsberetning, ligesom trykningen af de omfattende mindeord over afdøde danske medlemmer blev et fast og på lidt længere sigt yderst vigtigt element i bogen.

I stedet for afhandlingerne oprettedes parallelle rækker af *Meddelelser*, hvorom der her kan henvises til skemaet s. 88. Manuskripttilgangen motiverede ikke den stærke fagopdeling, især ikke da *Meddelelser* fra første færd og *Skrifter* noget senere fik særpaginering for hver afhandling, hvorefter særtryksbegrebet burde have været udryddet, især i betragtning af, at afhandling i *Skrifter* trods bindvis paginering allerede fra 1867 blev bragt i handelen, efterhånden som de var færdige, mens unummererede særtryk havde foreligget fra 1838.

Fra 1971 udkommer som bekendt kun fire serier plus *Oversigt: Historisk-filosofiske Meddelelser* og *Historisk-filosofiske Skrifter* i 8° og 4° deler de humanistiske bidrag mellem sig efter eet og kun eet kriterium: kravet til illustrationsformat. *Biologiske Skrifter* følger HfS i det gamle 4° format, mens *Matematisk-fysiske Meddelelser* har et mellemformat, især motiveret af de brede formler.

- ep.Hom. 1 Λάας· ἔστιν ὄνομα κύριον. γέγονε παρὰ τὸ λάας τὸ προσηγορικόν, ὃ σημαίνει τὸν λίθον. | ζήτηε εἰς τοὺς ἐπιμερισμοὺς καὶ εἰς τὸ Ὀνομαστικὸν Γεωργίου.
- 2 Λαγγών· ὁ εὐθέως λαιθάνων τοῦ ἀγῶνος καὶ φόβου. 554,13
- Orio? 5 3 Λαγανόν· ὡς λαγαρόν· ἐκκεκένωται γὰρ αὐτοῦ τὸ πάχος 554,11 εἰς πλάτος, καὶ λαιανθὲν ἀσθενέστερον. γίνεται δὲ παρὰ τὸ λήγω.
- Ch.O. 4 Λαγίδης· διὰ τοῦ Ι, Λαγός Λαγίδης ὡς Κρόνος Κρονίδης.
- sch.Lyc. 5 Λαγαρία· πόλις Ἰταλίας ἀπὸ Λαγαρίδος τινοῦ νομέως. 554,15
- Orio? 6 Λάγυυος· ἡ πᾶν δεκτική. παρὰ τὸ ΛΑ ἐπιτατικόν, καὶ 554,17
- 10 τὸ γῶ τὸ χωρῶ.
- Orio 7 Λαγῶς· παρὰ τὸ ὡς ὠτός καὶ τοῦ ΛΑ ἐπιτατικοῦ μορίου, 554,21 ὃ μεγάλα ὠτα ἔχων.
- Hrd. πα3. 8 Λαδρέοντι· παρὰ τὸ ΛΑ καὶ τὸ βῆω λαρέοντι, μεγάλως 554,33 βρέοντι, πλεονασμῶ τοῦ Δ. Περὶ πα3ῶν.
- Ap.R. 15 9 Λαιόν· οἶον· λαῖον μὲν καθύπερθεν ἐπ' αὐχένος ἐνθετο πῆχυν.
- 10 Λάδιος· εἰς τὸ Ληίδιον.
- Ori ἐ3. 11 Λάθιος· κρήνη περὶ τὴν Οἶτην, ἥτις οὕτως ὠνόμασται διὰ 554,58 τὸ τὸν Ἡρακλέα πιόντα ἐξ αὐτῆς ἐπιλαθῆσθαι τῶν ἐν ἀνδρῶ-
- 20 τοις κακῶν.
- Hrd. πα3. 12 Λάιγις· παρὰ τὴν λάος γενικὴν γίνεται λάις πλεονασμῶ 554,49 τοῦ Γ λῆιγις, ἐνθεν τὸ λάιγγες, ὥσπερ καὶ παρὰ τὸ ψήφος γίνεται ψήφις καὶ ψάφις καὶ πλεονασμῶ τοῦ Γ ψάφιγις. Περὶ πα3ῶν.
- sch.Nic. 25 13 Λαιδρός· ὁ θρασύς· παρὰ τὸ ΛΑ ἐπιτατικόν. Νικάνδρος 558,36 καὶ ἐν Ἀλεξίφαρμάκοις.

1 - λίθον AO I 258,3. ζήτηε sq. i. e. ep.Ps. 50,17, Ch.Th. I 115,26 et 120,34 sq. 3 fort. Orio: - λαγαρόν cf. Su. λ 12 4 - Λαγίδης cf. Ch.O. 235,25 5 sch.Lyc. 930 6 fort. Orio. δεκτική cf. Su. λ 32. γῶ sq. = Orio 51,5 (e Philox.) 7 Orio 94,10 8 Hrd. πα3. cf. AO I 123,16 |]. Sophr. fr. 135 9 Ap.R. 1,1237 10 v. 84 11 Ori ἐ3. 12 Hrd. πα3. cf. Ap.S. 106,29, Orio 149,14 | ε 433 13 sch. Nic.Th. 689: - θρασύς = Cyr. λαί 38 = Thgn.gl. 27,12 A. = Su. λ 175, Hs. λ 124 | Nic.Al. 563

Titulus: ἀρχ(ή) τοῦ Λ στοιχ(είου) Α, ἀρχ(ή) τοῦ Λ Β

1 γέγονε Α: καὶ ση καὶ τὸν λίθον. γίνεται δὲ Β 2 ὁ Α: ὅπερ Β καὶ τὸν Β τοὺς sq. Α: τὸν χοι Β 4 φόβος Α, φοβούμενος M. Schmidt 5 Λαγγανόν Β ἑοικένωται RmF: ἐκκένωται AD, ἐκένωσεν Β 6 εἰς τὸ Β λαιανθὲν V, Sylb.: λαιανθὲν AB m γίνεται γιγόνε Α 7 ὡς sq. AF: om. Β 9 ἐπιτατικόν RmFV: om. AB 10 τὸ χωρῶ BRm: βῆμα Α 13 λαρέοντι Α 18 περὶ Α: παρὰ Β τὴν BRmF: τὸ Α 21 λάος Adler: λάος Α, λαός Β 22 λάιγις Rm: om. AB 23 ψάφις RmF: ἡφις Α, ηφιγις Β καὶ alter. om. Β ψάφιγις ψάφις Β 25 Νικανδρος Reitz.: Μένανδρος AB (idem lapsus v. β 207, sed cf. v. β 200)

1900-1977 Illustrationer

KLICHEERNE blev som sagt den normale billedteknik. De havde jo fordelene af at kunne trykkes sammen med teksten. Men farverne blev sparsommere end i kobberstikkernes og litografiernes tid. Farveauto optræder første gang 1910, TH. MORTENSEN og L. KOLDERUP ROSEN- VINGE om snylteplanter på søpindsvin, og da ikke efter foto, men efter maleri af H. V. WESTERGAARD. Bianco Luno har på gammeldags manér signeret bladet med en latinsk forkortelse *imp*[reissit]. Det samme gælder endnu 1932, idet FR. WEIS' hedeprofiler er malet af B. STRUB- BERG, mens enkelte arkæologiske værker har haft farve- foto som basis. Allerede 1882 havde N. Wille egenhæn- digt litograferet sine egne botaniske mikrosnit, der tryktes hos Bergh, mens mikrofotografier i hundredtal fandtes i S. ORLA-JENSENS internationalt berømte ho- vedværk om mælkesyrens bakterier 1919, trykt i auto- typi hos Pacht & Crone. I nyeste tid har elektronmikro- skopet åbnet et helt nyt lag af indsigt og et helt nyt behov for enorme billedserier. Den såkaldte sørgerand, en bl.a. trykteknisk motiveret mørk klichékant, gled ud i 1930erne.

Den farvede stregkliché er ligeledes langt sjældnere end den to- eller trefarvede litografiske graf. BØRGE JESSEN har i 1929 tegnet trefarvede figurer til sit og HARALD BOHRs arbejde om addition af konvekse kurver – begges virtuositet med farvekridt ved tavlen erindres af yngre fagfæller – og nyere eksempler kunne nævnes, men ikke mange. Det er imidlertid grund til at udtrykke respekt for den billedrigdom, forskerne har forelagt og Selskabet har accepteret. Et værk som EINAR DYGGVES

Oversigt 1910

B 10:3 1932

Oversigt 1882

SN 8 XII 1929

Kalydon-monografi fra 1934 er for rigt udstyret til bogæstetisk at være harmonisk, men det giver hvad der ser ud til at kunne gives af billedlig oplysning, tavler på rette plads, marginaler og anden typografisk hjælp; og mange nyere naturhistoriske værker, delvis udtryk for meget gamle danske forskningstraditioner i Brasilien og andre fjerne lokaliteter, taler også selv til den usagkyndige ved tegningernes mængde og nøgterne skønhed.


Som kuriosum skal her nævnes en afhandling om en gruppe koraller fra Faxe Kalkbrud fra 1922: Mellem tre lystryk (fototypier) fra Pacht & Crones Eftf., tegnet af ST. HENTZE, sidder overraskende en tavle, som vel hedder Tab. III, men som ikke angiver SH 8 V 3 og forfatter K. BRÜNNICH NIELSEN, men SH 5 I, G. Forchhammer og J. Steenstrup: Gæa Danica. Det er et regulært litografi fra Bærentzen efter tegning af E. Fortling, endda et af de eksklusive trykt på indiapapir og ved en særlig varme-proces limet til kartonen. Talen er om en rest fra en aldrig trykt afhandling, hvis tavler havde henligget siden 1863. Professor ALFRED ROSENKRANTZ fremdrog denne kuriositet i Selskabets møde 16. april 1971 og gav dermed et førstegangs-mødende medlem impulsen til at arbejde med Skrifternes boghistoriske aspekt.

Vi lader her specialiteter ligge, teknikker som manifesterer sig i enkelte publikationer i følge med gennemeksperimenteringen af fotografiets muligheder. Kun må *lystrykket* eller fototypien ikke forbigås. Denne trykning med en gelatinepræpareret og fotokemisk behandlet glasplade fandt sin form c. 1870 og viste sig som den fornemste fotografiske reproduktionsmåde ved små oplag. Den er ikke identisk med dybtryksteknikken fotogravure, i hvilken man 1898 trykte en ganske lille

SH 7 IV 4 1934, også
samme: Sa 1:2 1948

*Zoantharia... in
Denmark and Skaane*

Bilag 26a

klumpfisk til Steenstrup og klæbede den ind på bogens side, mens man allerede i Oversigt 1877 havde klæbet »en fotografisk Tavle«, vistnok et originalfoto, ind i A.F.M. VAN MEHRENS afhandling om en mongolsk medaille. 

Pacht & Crone var den praktisk enerådende leverandør af lystryktavler, som er noteret 1901-32, som portrætter ved nekrologer dog meget længere. Arkæologiske og naturvidenskabelige tegninger og fotografier udgør lige egnede emner for denne fornemme reproduktionsmåde. Fra det stadig kendte firma TUTEIN & KOCH stammer i 1925 GUÐMUNDUR G. BÁRÐARSONS profil af pliocænet i Nordisland. Den har bogens højde, men 29 gange dens bredde og er nok Danmarks længste bogillustration, 380 cm, dog desværre stadig mindre end det gamle svenske stik af Karl X Gustavs ligfærd.

B 4:5 1925

Men med de gamle teknikker var det slut. Kobberstikket holdt stand til 1916, litografiet stopper 1899, men fortsætter dog på de nedennævnte tre måder, og ejendommeligt nok var firmaantallet efter den bratte stigning til 1870 stort set konstant til 1. verdenskrig, men kvaliteten har åbenbart ikke fulgt med.

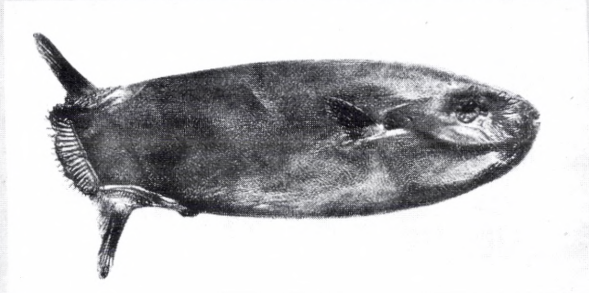
Man trykker længe efter landkort i litografi, herunder vejrkort som i A.COLDINGS redegørelse for den skæbnesvangre stormflod i 1872 (1885). Man bruger lejlighedsvis, delvis med Cordts som tegner, udenlandske litografer efter århundredskiftet, nemlig to tyske firmaer 1901-18, for ikke at tale om at et så 'nationalt' objekt som meteoriten fra Mern 1878 først får sin kemiske analyse 1909 og da med billedtryk fra Østrig, hvor hovedforfatteren A. BREZINA ganske vist boede; så gik det dog mere lokalt til efter Aarhus-faldet i 1950.

Bilag 24

SN 7 VI 3 1909

MfM 34:1 1963

af Richardson (p. 441), 1865 af Couch (l. 246)¹⁾ og 1866 af Harting efter et kun 2" langt Exemplar, fundet i Måven af en Thunfisk i Atlanterhavet, endelig 1871 af Andrews efter et i 1845 i Nærheden af Waterford i Irland fanget Exemplar af 23 $\frac{1}{2}$ " Længde²⁾. Det er fremdeles Rissos *Cephalus elongatus*; det er rimeligvis ogsaa den, hvoraf Gronow (p. 50) har beskrevet et meget ungt, kun 3" langt Exemplar. Lige over for de mange



Ranzania truncata (Rets.) (efter Fotograf.).

Navne, hvormed denne Art træder op³⁾, og lige overfor de Uoverensstemmelser, som det ikke er vanskeligt at udpege mellem de citerede Figurer, vilde vi maaske været i Tvivl, om der dog ikke under disse forelaa mere end én Art, hvis vi ikke havde haft det Held, ved Hr. Conservator Conradsens Interesse for Sagen, at erholde til Museet et udstoppt

¹⁾ Efter det i «Annals» tidligere beskrevne Exemplar i Museet i Truro Mærkelig nok har Couch ikke kunnet lagttage Hudens Afdeling i sekskantede Benplader.

²⁾ Dilwyn p. 16: «Orthogoriscus oblongus Jenyns, the oblong Sunfish» blev taget ved Swansea «On the Sands, near the Infirmary»; en kort Beskrivelse og Beretning om den er meddelt af Mr. G. G. Francis i «The Report of the R. Institution of South Wales for 1842-43». Maaske er det den til denne Beretning hørende Figur, som Richardson gengiver p. 441?

³⁾ Det er saaledes *Tetrodon truncatus* Retz., *Mola Planici* Nardo, *Ranzania typus* Nardo, *Orthogoriscus oblongus* Schneider, *Cephalus varius* Shaw, *Orthragus Commersoni* Raf., *Cephalus elongatus* Risso, *Orthogoriscus elegans* og *O. Battaræ* Ranzani og *O. lunaris* Gronow. Det almindeligst brugte Artsnavn er «*oblongus*», men det maa vige for det ældre Retzius'ske Navn. Schneider har rimeligvis kaldet den «*oblongus*», fordi Gronow (hvis «Zoophylacium» Nr. 185 nævnes) citerer Artedis «*Ostracion oblongus*»; formodentlig støttede Gronow sig igjen paa Børilase, hvis Ord ere: «dette er Artedis *Ostracion oblongus* glaber, capite longo, corpore figuris variis ornato»; men efteraar man Artedis Synonymer, vil det vise sig, at det ikke var Klumpfiske, men Tetrodonter, som Artedi der havde for tje. Det Schneider'ske Artsnavn kan altsaa ikke vinde Prioritet ved at føres tilbage til Artedi, og man behøver ikke en Gang at gjøre gjældende, at Artedi Intet Artsnavn har givet, men kun korte Dingnoser i Fraseform.

Endelig førtes plantryksprincippet videre som *offset*. Teknikken stammer fra USA, fra århundredets begyndelse, og nåede Danmark efter Første Verdenskrig. Den består i at satsen eller billedet ikke trykkes direkte på papiret, men fra en plantrykplade »sættes af« på en gummidug, hvorfra trykningen sker – oprindeligt plano, senere som rotationsoffset, der er forudsætning for vor tids masseproduktion. Når talen er om Skrifterne, ligger fordelene i at fremmede skrifttegn, noder og figurer kan tegnes eller fotograferes uden behov for specialtyper og metalklicheer. I denne teknik trykte Bianco Luno endnu i blytsatsens tid ikke blot billedark til traditionelt udførte tekstdele, men også fx en indisk tekst ved OTTO NEUGEBAUER & D. PINGREE og efterhånden udkørsler fra flere forskellige computertyper. Det fortjener opmærksomhed, at et tabelværk af KARL ALDER & AAGE WINTHER allerede i 1956 kunne trykkes efter computerudskrift; den stammede fra den svenske BESK, Nordeuropas første computer (der dog efter Aage Winthers oplysning afstedkom en enkelt talfejl!).

Hfs 6:1 1970

Bilag 29

Den 'almindelige' – blot usædvanlig rigt illustrerede – Meddelelse med autoklicheer er imidlertid eksemplificeret med Eric Jacobsens studier over antikke emblemers tradition i nyere tid med udgangspunkt i Fr. Spees digtsamling *Trutznachtigall*, 1649. Billedplaceringen på sidens optiske midte er traditionel og nu næsten forladt – vel egentlig fordi det er nemmere at sætte figurerne øverst.



Bilag 28

Spee hat das Motiv in der TN wenig benutzt (wohingegen es öfters bei Silesius vorkommt), häufiger im GTB, das, wie schon hervorgehoben wurde, überhaupt viel mehr wahrhaft mystischen



Abb. 47. Name im Herzen. Cupido/Jesus als Maler (Pona).

Gefühls in sich schliesst. Wir bringen hier nur ein Zitat, wo er in compassio Opfer der militia dei zu werden verlangt (und verweisen sonst auf Richstätter, nicht zum wenigsten seine Autorenliste 2.274 ff.). GTB 205:

Ach Gott, möcht es [sein Herz] doch lieber bluten, weil es verwundet wäre! Nun bitt' ich Dich, nimm doch den Pfeil aus jenem Herzen, oder nimm auch die blutige Lanze aus Deinem eigenen Herzen, und durchdringe mir das Meine, das ich vor Liebe sterben möge, und wenn ich dann also gestorben bin, so begrabe mich in Deine verwundete Seite, damit mein todtes Herz in 'deinem Herzen ewig lebe! (Für das Wundenmotiv vgl. unten). Weitere Beispiele für den Liebespfeil Wolfskehl 116 ff.

1977-1987 »Den ny teknik«

DEN NY TEKNIK har i offsettrykningen en uundværlig forudsætning, men principielt netop ikke ny. Fornyelsen lå i den fundamentalt ændrede satsteknik, imod hvilken overgangen fra håndsats til maskinsats kun er en mindre nyhed. *Fotosatsen* fremstilles som nu almindelig kendt med et klaviatur som hidtil, men hvad der udløses, er elektriske impulser, der via optiske processer føres frem til en film, der fremkaldes som spaltekorrektur og siden monteres i ark og sider sammen med film af evt. illustrationer. Dette arbejde varetages i stort omfang af *F. Hendriksens Eftf. Reproduktionsatelier*, en ny tid for et firma, hvis stifter måtte opgive xylografien for at blive pioner for den fotografiske kliché. I denne publikations forstadium som meddelelse i Selskabet 25. februar 1972 – skriftrækkernes layout havde da længe ligget fast – hed det herom:

»En mulig ændring måtte komme ad omveje, nemlig hvis man i en ikke fjern fremtid nødes til at tage stilling til en billiggørende rationalisering knyttet til elektronisk satsfremstilling med påfølgende offsettrykning.«

‘Ikke fjern’ betød i dette tilfælde fem år. I 1977 var den traditionelle skrift stadig sat i bly, men visse publikationer havde så store indslag af foto, maskinskrift etc., at besparelsen ved ikke at klichere dem mere end opvejede merudgiften ved at overføre skøntryk af tekst til film med påfølgende offset. HfM 47:7 af HANS GULDBERG AXELSEN 1977 er derfor bogtrykt, den samtidige 47:6 af AXEL STEENBERG offsettrykt. Skridtet til fotosats blev taget ved begyndelsen af MfM 40 året efter, og Oversigt 1977-78 s. 70-74 redegjorde udførligt

herfor. Bianco Lunos investering i specialtyper gennem årtier var ikke emnet for redegørelsen! De nyeste var indiske lydtegn til HANS HENDRIKSEN blot et par år før.

HfM 48:1 1976

Overgangen medførte behovet for en ny skrift, eftersom Fransk Antikva ikke forelå som fotosats. Måske havde den også tjent sin tid. På den anden side havde man glemt den overdrevne brug fx. hos Gyldendal indtil forlagets tekniske fornyelse 1953-54, og den var blevet sjælden, fordi næsten alle andre havde smidt den over bord, og indgik med sit eget præg blandt de skrifter, der forsåvidt kunne indføres med en enkel vedtagelse. Den er læselig og neutral, og selvom den sjældent skal sammenstilles med kunstneriske illustrationer, hvor skriften enten bør være neutral eller aldeles præcist valgt, så betyder det også noget, at den i nogen grad repræsenterer, hvad man har kaldt den usynlige typografi – skriften og tilrettelægningen som den ikke påagtede og ikke generende formidler mellem forfatter og læser.

Til en ny skrift måtte man stille lignende krav, og desuden skulle den i den foreliggende (uventet korte) overgangstid kunne fås både i bly og foto. Bianco Luno kunne tilbyde Times og Baskerville, og valget faldt – uden begejstring og uden tøven – på sidstnævnte 200-årige engelske skrift i hvad man plejer at kalde overgangsstil, nemlig mellem barok- og empireskrifter. Den er nobel og neutral. Det samme er vel Times fra 1930erne, men den var brugt så stærkt i dansk bogtryk fra 1950erne, at den var ved at trætte i al sin funktionelle nøgternhed. Baskerville'n har iøvrigt optrådt i to varianter pga. forskellige satsleverandører; den interesserede læser vil vide at finde dem. I layoutet skete der et

*Bilag 30
m. ill. i film
Side 69*

par formatjusteringer af papirøkonomiske grunde, men det var hensigtsmæssigt at beholde to mindre formater til de to rækker Meddelelser og et større til de to rækker Skrifter. Det havde pga. satsbredden altid været tungt at læse, nu indførtes endnu bredere sats og til gengæld, for første gang nogensinde, spaltedeling. Symmetrien bevaredes, ikke af pietet alene, men fordi intet taler imod den. »Arkitekt-layoutet«, som denne bog repræsenterer, måtte overvejes, men er upraktisk i bøger med meget få eller meget talrige billeder og noter. – Papirvalget blev friere. Det havde altid været glittet, undertiden suppleret med kunsttrykpapir til særlig krævende illustrationer, men det glittede papirs refleks nedsætter læsefunktionen, og bøger med få eller ingen krævende illustrationer trykkes nu på uglittet papir. – Eksemplet stammer fra et bind i den lange række *Publications of the Carlsberg Expedition to Phoenicia*, 7.: *Sūkās VI*.

Bianco Luno og de andre firmaer, man fra tid til anden især af økonomiske grunde entrerer med, er blandt dem der i reglen har behersket den ny og nu selvfølgelige teknik så godt, at resultatet ikke kan placeres lavere end det gode arbejde før blysatsen og zinkklischeens sidste tid.

Nye perspektiver og undertiden nye problemer opstår, når forfatterne selv leverer satsen i form af bånd eller disketter frembragt på tekstbehandlingsanlæg. Det første eksempel var SVEND TH. ANDERSENS store bog om Løvenholm-skovene 1984. I sådanne tilfælde bør et samarbejde mellem forfatter, redaktør og trykkeri finde sted på forhånd, så man sikrer kompatibiliteten mellem det leverede materiel og trykkeriets maskinpark.

BS 24:1 1984

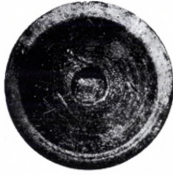


Fig. 107. Fish-plate from locus 6 (6005=SH 4). 1:4.

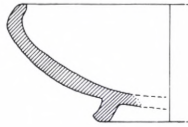


Fig. 108. Bowl from locus 6 (3697/5). 1:2.



Fig. 109. Rimsherd of olpe from locus 7 (3529/2). 1:2.

Fig. 110. Rimsherd of jar (amphora?) from locus 7 (3529/3). 1:2. A line drawing of a rimsherd of a jar, showing a sloping shoulder and a foot.

is actually the same as that employed in a series of Corinthian terracottas of the time after c. 470/460⁵⁵. Such figures apparently represent ordinary children and were dedicated by the

- 55: BSA 64 1969, 99-100 type II 1 a i Nos. 7-13 pl. 21, 100 type II 2 b No. 17 and type II 3 a No. 21 pl. 22.
 56: H 7 V, inv. No. 6005=SH 4, diam. 14.5 cm. Fine reddish brown clay with remains of darker reddish brown dull glaze. Cp. Tarsus I 212 Nos. 25-26 figs. 120 and 178, Lapp 177 fig. D, cf. C.
 57: Inv. Nos. 3697/1-6.
 58: Inv. No. 3697/5, diam. 11.5 cm, cf. SCE IV 3, 157-158 fig. 21.4, Lapp 201 fig. A, Tarsus I 211 No. 6 fig. 178, 216 Nos. 75 and 80, G and J figs. 122 and 180; Lapp 201 fig. A.
 59: H 7 I, inv. No. 6002=SH 1 and 3529/1-15 as well as 3534.
 60: Inv. No. 3529/2, h. 2.8 cm. Fine buff clay with black glaze. Cp. Agora XII 78 No. 267 pl. 13.
 61: Inv. No. 3529/3, diam. of rim estimated at 9.7 cm. Bright red clay. Cp. Salamis II 17 No. 3 pl. 207, 42 No. 19 pl. 217, III 52, 115-116 No. 716 pl. 225.



Fig. 111. Fragment of terracotta statuette from locus 7 (6002=SH 1). 1:2.

latter's parents at sanctuaries of nursing, educating or healing deities, including Rašap-Apollon and Ešmun-Asklepios and the drapery of our figure as well as its relationship to the latest of the types represented in the favissa of the Ešmun sanctuary at Sidon would indicate a date in the late 5th cent. B.C. at the earliest⁵². Finally, c. 1.50 m southsouthwest of the southwestern angle of the structure a Hellenistic fish-plate of the period c. 225-100 B.C. was found (*Pl. III* No. 6, *figs. 106-107*, level 4.57)⁵⁶. Around and north of this piece, under and between scattered stones there was a dump of pottery fragments, the datable of which spanned from the Iron Age to the Hellenistic period⁵⁷ with part of a red-glazed bowl with ring-foot and incurved rim as the latest specimen, probably of the time c. 300-150 B.C. (*Fig. 108*)⁵⁸. On top of this and a similar dump more to the southeast (*Pl. III* No. 7, level 4.57)⁵⁹ there were remains of a pavement at levels 4.88-4.93 south of the structure and likewise northwest of it at 4.81, and to the east at 4.79-4.83. The second dump contained inter alia a rimsherd of a black-glazed olpe of the 5th or 4th century (*Fig. 109*)⁶⁰, a rimsherd of a Phoenician hole-mouth jar, probably an amphora, with sloping shoulder offset from the side, of a type dating from the 6th or early 5th century B.C., and possibly also represented in burial 7, above p. 11 (*Fig. 110*)⁶¹, and a fragment of an archaic terracotta statuette

Særpublikationer: Typer og eksempler

VIDENSKABERNES SELSKAB har fra første færd sigtet mod at udgive både skriftrække(r) og særpublikationer. Asger Lomholt gennemgår sidstnævnte i Samlinger II s. 62-169; de vigtigste titler er dog af pladshensyn ikke kommenteret, og Samlinger III 1960 udgøres derefter stort set af en omhyggelig redegørelse for disse værker, gerne 15-30 sider, *Dansk Ordbog* dog 100. Mens IV 1961 er en monografi over Selskabets virke for *Landmaaling og Fremstilling af Kort*, er V 1973 en meget rigt illustreret fortegnelse over *Manuskripter og tegninger i Selskabets arkiv*, hvori der også er bevaret rigt materiale til visse særpublikationer. Lad det være sagt med det samme, at Asger Lomholts kæmpeværk selv er en af Selskabets store særpublikationer, holdt i Skrifternes traditionelle brede kvartformat og veludført af Bianco Luno i samarbejde med F. Hendriksens Eftf. Det sidste bind var blandt de udvalgte bøger i Forening for Boghaandværks Komité for Godt bogarbejde 1973.

Grundene til at holde en del publikationer udenfor Skrifter og Meddelelser er i nogle tilfælde usynlige og i så fald ikke vort emne, i andre tilfælde ret indlysende og ganske forskellige; ofte har man ønsket en anden, en større, en mindre spredning, end skriftrækkerne fik i kraft af Selskabets bytteforbindelser. Eksempler skal fremdrages uden nogen tanke på fuldstændighed, og det skal samtidig bemærkes, at der ved siden af Selskabets egne publikationer findes et spektrum af bøger, som er anbefalet eller støttet af Selskabet, bøger fra andet forlag samtidig udgivet af Selskabet (som i nyeste tid tre arbejder fra Geodætisk Institut af eller ved EINAR AN-

JOHANNIS MOLLERI
FLENSBURGENSIS

GIMBRIA LITERATA.

SIVE
SCRIPTORUM DUCATUS UTRIUSQUE SLESVICENSIS
ET HOLSATICI,

QUIBUS ET ALII VICINI QUIDAM ACCENSENTUR,

HISTORIA LITERARIA TRIPARTITA.

TOM. I. comprehendit ^{CUJUS}SCRIPTORES universos INDIGENAS,
hisque immixtos complures, quorum Patria explorari necdum
potuit.

TOM. II. ADOPTIVOS five EXTEROS complectitur, in eis-
dem Ducatibus Urbibusque vel officiis functos publicis, vel
diutius commoratos.

TOM. III. exhibet quadraginta sex insignium SCRIPTORUM,
partim INDIGENARUM, partim ADOPTIVORUM, Hi-
storias multo longiores: quæ, ob ingentem de iis dicendorum co-
piam, Tomis præcedentibus, (in quibus tamen breviter iidem
celebrati sunt,) inferi non potuerunt.

IN SINGULORUM PAULO CELEBRIORUM ELOGIIS MEMORANTUR:

1. Patria, ætas, officiorum aut vitæ genera, anni que & dies, quoties investigari po-
tuerunt, emortuales. 2. Scripta, tam edita, in classes secundum linguarum diver-
sitatem distincta, adjectisque ut plurimum integris titulis enumerata, quam inedita,
affecta, promissa, nec non falsò quibusdam attributa. 3. Eruditorum, de Auditori-
bus, ac de Libris illorum, Judicia, tam honorifica, quam sequiora; una cum alio-
rum, qui de iisdem consulendi sunt, Indicibus. 4. Controversiarum, quibus impli-
citi fuere, sacrarum aut literarum, Historia accuratior; nec non Continuatorum,
Executarum, defensorum, Adversariorum &c. Notitia: atque alia cognata, de
non unius generis memorabilibus, monita.

OPUS

*magno quadraginta annorum labore & studio confectum, diuque
desideratum:*

HISTORIÆ LITERARIÆ, ECCLESIASTICÆ ET CIVILIS

Imo omnium Disciplinarum studiosis utilissimum.

CUM
PRÆFATIONE
JOANNIS GRAMMII

NEC NON
INDICE NECESSARIO.



HAVNIÆ, Anno MDCCXLIV. Sumptibus & typis Orphanotrop hui Regii
Excudit Gottmann. Frid. Kiesel, Orphanotroph. Reg. Typographus.

DERSEN), prisopgaver belønnet men ikke udgivet af dette – ikke at tale om ARTHUR SCHOPENHAUERS berømmelige *Die beiden Grundprobleme der Ethik*, to prisafhandlinger, der som rigtigt bemærket på titelbladet henholdsvis er kronet af det Kgl. Norske Videnskabernes Selskab i Trondhjem og ikke kronet af det ligeså Kgl. Danske ditto i København. Men som trykt i Frankfurt a.M. 1841 falder dette skrift vist udenfor vort emne. . .

To af Selskabets ældste og største særpublikationer kan gøres kort af. JOHANNES MOLLERS posthumt udgivne slesvig-holstenske forfatterleksikon *Cimbria literata*, I-III 1744, er kun knyttet til Selskabet ved dedikationen til Christian VI og ved Hans Grams metodisk vigtige, i Selskabet oplæste fortale; iøvrigt var resultatet, som Lomholt bemærker, »hurtigt og godt, men også let vundet«. Og FR. LUDVIG NORDENS ligeledes posthume *Voyage d’Egypte et de Nubie*, I-II 17[51]-55 med 150 raderinger af CARL MARCUS TUSCHER efter Nordens tegninger, har netop været genstand for en fag-, bog- og kunsthistorisk præsentation i en særpublikation, som på Udenrigsministeriets foranledning blev skrevet til Norden-udstillingen i Cairo under H. M. Dronningens besøg (*F.L. Norden. . .* by MARIE-LOUISE BUHL, ERIK DAL & TORBEN HOLCK COLDING, 1986).

Side 69



De to stadig læste og brugte folioværker kan dog ikke helt forbigås. Vel er Nordens titelblad lovlig tungt til at have gjort skridtet til rococo for alvor. Men bogen er så indholdsrig, at man godt kunne have skrevet 200 ord som forklaring og specifikation, hvis man ville have skabt et gammeldags barok-titelblad i Mollers stil. Det ville man ikke, og de to værkers blytunge og rococo-lette

VOYAGE D'EGYPTE

ET DE

NUBIE,

PAR

MR. FREDERIC LOUIS NORDEN,
CAPITAINE DES VAISSEAUX
DU ROI.

*Ouvrage enrichi de Cartes & de Figures
dessinées sur les lieux, par
l'Auteur même.*

TOME PREMIER.



A COPENHAGUE,
DE L'IMPRIMERIE DE LA MAISON ROYALE
DES ORPHELINS.

MDCCCLV.

WIEDEWELT

Mindetale

o v e r

det kongelige danske Videnskabernes Selskabs

P R Æ S E S

Hans Excellence Geheimstateminister

Herr **Ernst Heinrich**
Greve af **Schimmelmann**,

Ridder af Elefanten, Storkors af Dannebrog og Dannebrogsmænd, Herre til Grevskaftet Lindenborg, o. s. v.,

holden

i Selskabets Møde

den 14de Juli 1831,

af

dets Secretair

H. C. Ø r s t e d.

Kjøbenhavn.

Trykt i det Poppåske Bogtrykkerie.

T A L E

v e d

det kongelige Videnskabernes Selskabs

Mindetale

o v e r

dets P R Æ S E S

Hans Excellence Overkammerherre

Herr **Adam Wilhelm Hauch**

Ridder af Elefanten, Storkors af Dannebrog og Dannebrogsmænd, Ordens-Vicecentstjer, Overhofmarschal o. s. v.

holden af

Selskabets Secretair

H. C. Ørsted.

Med den til Festen digtede Cantate af Professor
C. Hauch.

Kjøbenhavn.

Trykt i Bianco Lianos Officin.

1 8 3 8.

typografi svarer ganske til titelbladene. At Nordens lette satsbillede måske ikke blot skyldes en elegantere smag, men også ønsket om at få teksten til at holde balance med de 150 tavler, skal blot antydes som en stilfærdig insinuation mod et af Danmarks skønneste bogværker.

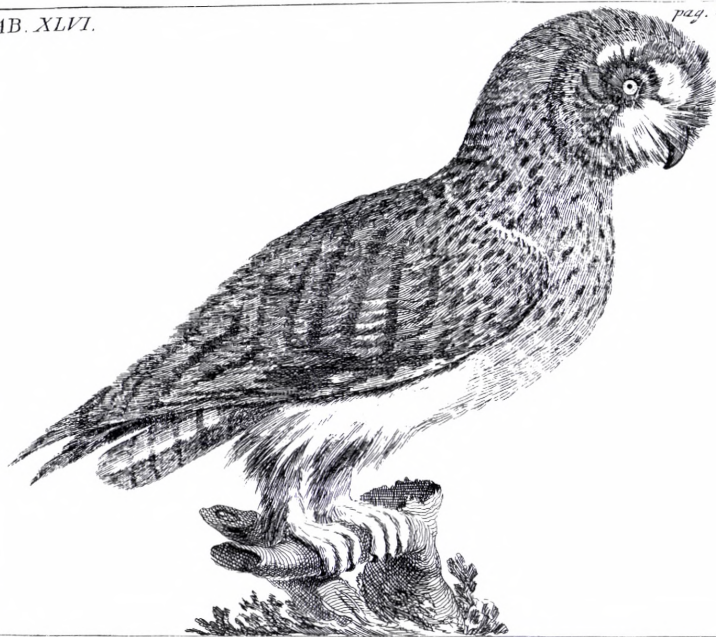
Selskabets næste store særpublikation blev også en rejseberetning: EGGERT OLAFSEN: *Vice-Lavmand Eggert Olafsens og Land-Physici Biarne Povelsens Reise igjennem Island. . .*, I-II 1772. Nordens værk havde BERNHARD MØLLMANN oversat fra dansk med henblik på det internationale marked, hvortil det da også stadig hører. Det nye værk fulgte Selskabets praksis ved at være på dansk, og man har vel især imødeset et indenlandsk publikum; faktisk blev det ligesom Nordens værk genstand for flere oversættelser og udgaver. Det frembyder en smuk luftig fraktursats og, som titelbladet lover, *51 Kobberstøkker og et nyt forfærdiget Kart over Island* – prospekter, boliger, dyr, alt anonymt undtagen kortet, som JONAS HAAS har signeret. Den netop afdøde bogtrykker JONAS LINDGRENs enke i det kgl. akademitrykkeri i Sorø skabte med Islandsværket et af det med rette respekterede firmas hovedværker.

Lå Mollers stof og Nordens tavler – og flere nyere tavleværker – udover Skrifternes anlæg, så udkom også nu og da publikationer, der var for klejne til dette. Men der behøves ikke folioformat til stiludfoldelse, som to mindetaler fra guldalderen viser: ERNST HEINRICH SCHIMMELMANNs stram og klassisk, ADAM WILHELM HAUCHS syv år efter: samme forfatter og omfang, men med skyggeskrift, nygotisk prydskrift, et ornament og iøvrigt med den overdrevent kontrastrige skrift, som Bianco Luno netop havde indført i Skrifterne.

Side 76-77

TAB. XLVI.

pag. 742.
705.



Accipiter, Uglia



Norder = Island.

Hunevands =, Hegrenæs =, Badle =
og Thingøe = Syffeler.

§. 696.

Dm dette Stykke og de tvende efterfølgende kunne vi Indledning.
nu mælde, at da vi i de foregaaende, og især det sidste
Stykke om Vestfiordene, have anført og beskrevet de
fornemste Ting, der høre til Islands Beskrivelse, og hvoraf al
Mængden passer sig til det øvrige af samme; da blive de efterfølgende
Afhandlinger om de trede Landets Gierdunger, nemlig
Norder = Øster = og Sonder = Landet, langt kortere end de forrige;
thi her mældes i hver Gierding ikkun om de Ting, som den haver
for sig selv, men de, som den haver tilfælles med de andre, hens
viises til de forrige Stykker.

3i ii

§. 697.

2. Helbreds Formyelse. Det tegner sig til Bedring med den Syge. At være i Bedring.
3. Kennets Forbedring; Omvendelse. Sammenføies gemeentlig med Bod. At gjøre Bod og Bedring.
4. [I ældre Skrifter.] Pengestraf; Bod. See Bed. Kr. 59 S. og D. Mag. V. 341.
- Bedrøvet**, v. a. [af drøvet.]
1. Hverfætter; arbejder paa; fuldfører. Da skal han see til, at Arbeidet bedrives med Flittighed. Frid. V. Krigsart. Br. §. 276.
2. Har i Brug og Drift. Hver Bonde burde i det høieste ifkun have 5 Tønder Skyld at bedrive. Det. Mag. VII. 118.
3. Gjør noget stort og mærkeligt. I Særdeleshed: begaer en mærkelig ond Gierning. At bedrive Manddoms-Gierninger. Bed. Kr. 9 S. At bedrive Hor, Word, Blod, Stam, Afgøveri, ic.
- Bedrøvelig**, adj. [af bedrøvet og sig.]
1. Som foraarstager Bedrøvelse; meget sørgelig; jammerlig. En bedrøvelig Tidende, Tilstand, ic.
2. Som tilkendegjør Bedrøvelse. At sætte et bedrøveligt Ansigt op.
3. Meget ulystig eller ubehagelig. Vi have et bedrøveligt Veir. Han fører en bedrøvelig Stiil.
- Bedrøveligen**, adv. [af sit Adjectiv.] Paa en bedrøvelig Maade.
- Bedrøvelighed** (en) n. f. [af bedrøvelig.] Den Bestaenhed ved en Ting, at den er bedrøvelig. Handlingens Bedrøvelighed forbad at fremvise noget Glædestegn. See og Nucl. Lat. voc. *Tristitia*.
- Bedrøvelse** (en) n. f. [af bedrøvet.]
1. En stor Sindsfrankelse; en hjerterkrankende Sorg. Dette Barn er Forældrene til megen Bedrøvelse. At trose een i sin Bedrøvelse.
2. [I ældre Skrifter.] Engsten og Plagen; Tyrannie. De vilde heller døe, end lenger lide saadan Bedrøffelse. Hvitf. Krøn. 770 S. See og ibid. 781 S.
- Bedrøvet**, v. a. [af v. inult. drøvet.]
1. Gjør meget nedslagen og forrigfuld; sætter

- i Bedrøvelse. Bruges og reciproe. At være inderligen bedrøvet for eller over noget. De skal bedrøve sig bitterligen over ham, ic. Sachar. XII. 10.
2. Engster og plager; gjør allehaande Bed. Bruges nu omstunder kunielden. Timotheus, en saare ugudeligt Mand, som havde meget bedrøvet Jøderne. 2 Mac. VIII. 32.
3. Bedrøvet [part. præet.] bruges ikkeielden (ser i daglig Tale) i Steden for Bedrøvelig. Et elændigt Hierte og et bedrøvet Ansigt. Sir. XXV. 24.
- Beds** (en) n. f. [af Moelg. *Neist*, fermentum, eller af Germ. *beihen*, macerare.] En vis Tillavning hos Garvere af malet Hirsebarf, Meel og Vand, hvort de Huder lægges, som skal bruges til Saaleader, paa det at de skal svolne ud og blive tykke.
- Bedsæk** (en) n. f. [af Bed, lectus, og Sæk.] Det samme som Koiesæk. See Frid. V. Sætrigs-Art. §. 604.
- Bedsfer**, v. a.
1. [Af Bed, lectus.] Gjør til rette; opdrer. At bedsfe en Høve. At bedsfe en Seng. (Moth.)
2. [Af Beds.] Tilbereder ved Hielp af Beds.
- Bedsst**, adj. [superl. til bedre.]
1. Som er af den ypperligste Art, Egenskab, eller Bestaenhed; meest god eller udvalgt. Den bedste Wiin. Den bedste Mand. Alting er i den bedste Forfatning.
2. Meest velsindet eller god imod. Bruges i daglig Tale med præp. imod. Hvem er bedst imod dig, enten din Fader eller din Moder?
3. Bequemmest; tiensigt; raadeligt. Item fordelagtigt. At sige een noget paa bedste Maneer. Det bedste man kan gjøre, er ic. At gjøre een de bedste Lidsud.
4. Tilstræffeligst. Han har bedst Tid og Ævne til at gjøre dette.
5. Meest blomstrende; feirest. Bruges og om en vel begyndt eller høls fuldbendt Gierning. Nu er han i sin bedste Alder. At forstyrre een i sin bedste Søvn, i sin bedste Andagt, ic.

Selskabet har nogle gange udgivet *ordbøger*, hvis små og specielle da i skriftrækkerne (sidst HANS HENDRIKSENS Himachali-ordbog knyttet til et tekstudvalg og en grammatik), ellers udenfor dem pga. spredningskanaler og evt. omfang, og simpelthen fordi det er upraktisk at have altfor deciderede opslagsbøger stukket ind i en monografiserie.

HfM 48:1-3
1976-85,
3 i fotosats

☐ Det er her uomgængeligt at nævne VSO alias *Dansk Ordbog, udgiven under Videnskabernes Selskabs Bestyrelse*, I-VIII 1780-1905. Dens smertensvej gennem to generationers forarbejder, 125 års produktionstid, 2115 redaktionsmøder og en medfødt og stadig voksende forældelse er beskrevet flere gange og mere end rigeligt dokumenterbar i Selskabets arkiv. Typografien er god og holdes beundringsværdigt konstant, først til allersidst virker den trods fortsat brug af fraktur 'nyere'; og det var såmænd ikke fordi der var nogen kontinuitet i fremstillingen, som igennem årene lagdes i hænderne i N. Møller & Søn, J. H. Schultz, Seb. Popp, E. A. H. Møller, derefter længe hos henholdsvis P. D. Kiøpping og E. C. Løser.

Bilag 3

Uden at glemme J. C. S. ESPERSENS lidt trist udseende *Bornholmsk Ordbog*, der med en halvhundredårig historie udkom i 1908, skal her endnu nævnes *A Critical Pāli Dictionary*, 1924 ff., hvis to første bind af antagelig syv alene har krævet/vil kræve to menneskealdres internationalt samarbejde, centreret og hovedfinansieret i Danmark. Lomholts redegørelse for begge disse værker er lærerig og kan suppleres af enhver, der er medansvarlig for store ordbogsværkers langsomme gang på jorden. Her skal det fremhæves, at Pāli-ordbogen fra Bianco Lunos side er en meget fornem indsats; den skiftede

med held fra håndsats til Monotype og siden til fotosats, dette dog med anden skrift.

En anden type opslagsværker, nemlig *tabelværker* – ligesom ordbøger et gammelt speciale hos Luno –, er heller ikke ukendt i skriftrækkerne, men har også fornemme repræsentanter blandt særpublikationerne, og her spillede sprogforhold og formatbehov ind. To af de fire bind *Collectanea meteorologica* 1829-45 var endnu fra Popp's og det håndgjorte papirs tid og fortsætter så hos Luno.

H. C. F. C. SCHJELLERUPS *Stjernefortegnelse indeholdende 10000 Positioner af teleskopiske Fixstjerner imellem -15 og +15 Graders Deklination*, 1864, er ganske vist på dansk, men holdtes pga. sin særlige karakter udenfor Skrifterne under henvisning til P. A. HANSEN & C. F. R. OLUFSENS *Tables du soleil*, 1853, der (også) opfyldte et internationalt behov og derfor udkom på fransk. Olufsens tyskfødte efterfølger i det astronomiske professorat, H. L. D'ARREST, skrev her i landet altid på dansk eller latin, og man efterkom hans ønske om at lade et tabelværk om tågepletter udkomme som latinsk særpublikation: *Siderum nebulosorum Observationes Hafnienses...*, 1867, Typis Blanci Luni curante F. S. Muhlio.

Tabeller indgår selvfølgelig i utallige Skrifter. De har deres egen praksis og æstetik. Idag tegnes de, manuelt eller på computer. Men selv et enkelt kryds i blytsats kan nu engang ikke udføres med mindre end tre stregstumper, og der herskede gode gamle regler for krydsning af vandrette og lodrette, fede og fine linier.

Udgaver kan også have karakter af opslagsværker. Det gælder i nogen grad J. L. A. KOLDERUP-ROSENVIN-

ārammaṇa-tṭhiti, *f.*, the stability or durability of object; (viññāṇassa) tṭhiti dvivāha: ca ā bhāra-tṭhiti ca, Peṭ 219,15 foll.; °vasena, Sv 1021,7.

ārammaṇatā, *f. abstr.* of ārammaṇa, the being an object (cf. ārammaṇa-bhāva); — *īfc. v.* **akuppa**°, **ajjhata**° (As 424,12), **aparimāṇasattā**° (Th-a II 273,29), **appamāṇā**° (Vism 112,13; As 192,26; 205,31; 209,19), **asambhinnā**° (Vibh-a 404,4), **iṭṭhā**° (Moh 7,23), **ekā**° (Ps II 342,6), **cakkhā**° (Paṭis I 58,10; Vism 641,16), **jarāmaraṇā**° (Paṭis I 58,10; Vism 641,16), **jhānā**° (Kv-a 145,4), **tad-**° (Tikap 329,33; 331,24; Tikap-a 271,5; 350,23-24; As 287,8; Kv-a 144,26; Paṭis-a 302,8), **dukkhā**° (Vibh-a 141,19), **navattabbā**° (As 427,8; Vibh-a 129,26), **nānā**° (Abhidh-av 110,9°; 125,27°; Moh 188,16), **nibbānā**° (Paṭis II 140,11; 141,6,23; 142,2,19; 143,36; 144,6,20,31; 145,4,15; Kv-a 64,5; Ud-a 35,29; Moh 133,30), **nirodhā**° (Vibh-a 141,21), **paccuppannā**° (Vism 432,33; Abhidh-av 110,10°), **parittā**° (As 192,25; 205,30; 209,19), **bahiddhā**° (Vibh-a 385,14; As 423,13; 424,25), **bhinnā**° (Moh 89,14), **maggā**° (Vibh-a 141,22), **yaññā**° (Pj II 417,17), **rūpā**° (Paṭis I 57,30; Paṭis-a 258,15; Vism 641,4; 642,4), **lokiyadhammā**° (As 416,27), **viññānā**° (Paṭis I 58,9; Vism 641,15), **vedanā**° (Paṭis I 58,8; Paṭis-a 259,27; Vism 641,14), **vossaggā**° (Paṭis II 96,20,32; 97,4; Paṭis-a 586,26; 587,2), **sankhārā**° (Paṭis I 58,9; Kv-a 64,6; Vism 641,15), **saññā**° (Paṭis I 58,8; Vism 641,15), **santā**° (Vism 336,16; Abhidh-av 103,5°), **samānā**° (Nett-a 220,33), **samudayā**° (Vibh-a 141,20), **sā**° (Kv-a 117,11); — *in a longer cpd.*, see As 412,20; Vism 277,1,8; Sp 414,25; 415,2; Moh 188,10.

ārammaṇatta, *n. abstr.*, = *prec.*; rūpāyatanādīni cakkhuvīññāṇādīnaṃ ~ā gahitāni, Tikap-a 271,36; āruppajjhānassa ~ā, Vism 332,14; 334,13; 335,31; ≠ Paṭis-a 557,26; 558,4,17; Moh 178,3; bhayassa ~ā, Ps I 120,23; — *īfc. v.* **akuppa**° (Mp III 378,19), **an-**° (As 347,15), **anibbānā**° (Kv-a 123,24), **animitā**° (Vism 681,16), **appamāṇā**° (As 185,6), **ekanta-parittā**° (Abhidh-av 26,16), **ekā**° (Vism 432,33; As 421,28; Paṭis-a 559,3), **olārikā**° (Vism 267,32; Sp 403,21; Spk III 269,34), **kāyā**° (Vibh-a 372,24), **khandhā**° (Spk III 170,25), **cittā**° (Vism 433,4), **tad-**° (Vism 482,14), **navattabbā**° (As 423,32; 424,3), **nānā**° (Paṭis-a 332,5), **nibbānā**° (As 412,2; Moh 187,7), **nimittā**° (Paṭis I 186,3; Vibh-a 372,12; 417,34; Vism 681,8), **niyatāniyatā**° (Vism 455,21), **paccuppannā**° (As 421,27), **paññikūlā**° (Vism 267,32; Sp 403,22; Spk III 269,34), **paracittā**° (Abhidh-av 110,15°), **parittā**° (As 185,4), **pariyattidhammā**° (Ud-a 13,16), **rūpā**° (As 414,12,20), **vannā**° (Vibh-a 373,8), **virāgā**° (Paṭis-a 608,13), **sattā**° (Vism 471,36; As 266,1; Mp II 41,28; Pj I 251,5; Abhidh-av 26,14), **saddā**° (Vibh-a 372,28; 394,32), **sukhumasadda-nimittā**° (Paṭis I 185,26); — *in a longer cpd.*, see As 422,16; 426,16; Vibh-a 372,27.

ārammaṇa-ttika, *n.*, a triplet or triad of objects; *nom. pl.* cattāro ~ā mahesinā vuttā, Vism 429,26°* 30 (Vism-mḥt S° II 337,9-20) ≠ Abhidh-av 108,7°; *cf.* As 37,35; *loc. pl.* ~esu pana cakkhu...indriyāni sandhāya vuttāni, Vibh-a 128,26; *cf. also ib.* 143,16; 54,25; 82,10; 124,8; 287,30; 302,16; 308,28; 318,7; 322,17; 372,11; 380,16; 385,8; 393,22; — *īfc. v.* **pa-**

rittā° (Tikap 334,33; 354,9; Vism 429,31; As 45,4; 358,11; 411,3; Moh 84,10,31; 120,5), **maggā**° (Tikap 335,16; 354,30; Vism 429,31; As 45,18; 223,29; 358,30; 415,24; Vibh-a 129,11; Moh 85,32; 86,40; 120,7); *cf. also* ajjhata°, and atitā°.

ārammaṇa-dāyaka, *m(fn)*., giving something as object; *gen. dat. pl.* laddhā ca naṃ (*scil.* rūpaṃ) assādentī ~ānaṃ ca cittakārādīnaṃ sakkāraṃ karonti, Ps I 220,16 ≠ 19; *īfc.* rūpādi-° (Vism 568,14; Vibh-a 180,10).

ārammaṇa-duka, *n.*, a dyad of objects; As 189,28; *nom. pl.* pañcaviṣati ārammaṇānārammaṇa-upaparikhnavasena pavattatā ~ā nāma, *ib.* 301,20; *cf. hetā*° (Tikap-a 233,8 foll.; hetu-°, *ib.* 253,4).

ārammaṇa-dubbalatā, *f. abstr.*, feebleness of the objects; As 269,11,19; 270,8.

ārammaṇa-dhammā, *m.*, a thing or state being an object; *nom. pl.* ~ā, Spk I 180,12 ad S 115,19 'dhammā'; Spk III 140,29; 141,3,23,28 ad S V 65,12,27; 66,18; 67,3; Tikap-a 22,5; 28,23; 29,1 ad Tikap 2,9-10; *cf.* Spk II 269,28; 358,28; oghaniyā oghānaṃ ~ā eva (E° evaṃ) vedittabā, As 49,13; rūpāyatanādayo pana ~ā kiñcāpi vippayutta dhammā, vippayuttapaccayā pana na honti, Tikap-a 53,25 (*cf.* Moh 331,13); ~ā vatthunissayena uppajjamānānaṃ ārammaṇamattā honti, *ib.* 54,1 ad Tikap 6,18; *gen. pl.* kāmara-gassa kāraṇabhūtaṇaṃ ~ānaṃ, Spk III 149,3 ad S V 84,2 'kāmarāga-tṭhāniyaṇaṃ'; *in long cpd.*, see Ap-a 177,31; *cf.* chaḷ° (Th-a I 106,19).

ārammaṇa-nānata, *n.*, multiformity, diversity, variety of the objects; *nom. ekassa pathavikāsiṇaṃ + ārammaṇaṃ hoti ti idaṃ ~ānaṃ*, Vibh-a 520,18; *abl.* ~ato hi aparimittasāṅkheyyānaṃ sattānaṃ aparimittamasāṅkheyyā vipallāsā bhavanti, Peṭ 121,1; ~ā vipākanānattā ca nānattavimokkha, Paṭis-a 559,4; — °tā, *f. abstr.*; Vibh 425,8 = ārammaṇassa nānata-bhāvo, Vibh-a 520,15).

ārammaṇantara, *n.*, inside of the objects (for the meditation); *loc. sg.* ekākiyo adutiyo seti ~e, Mil 398,6; — °gata, *mfn.*; *instr. sg.* yoginā yogāvaca-rena mānase kāyaṃ nikkhipitvā ~ena sayitabbaṃ, *ib.* 398,1.

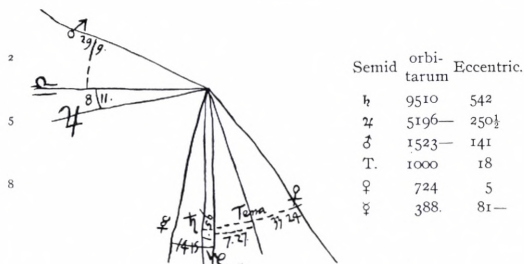
ārammaṇānvaya, *m.*, see ārammaṇānvaya.

ārammaṇa-paccaya, *m.* [*cf.* BHS ālabana-pratyaya], object-condition; one among the 24 modes of relation, viz. the relation of object (see *Comp. of Philos.*, p. 2; LEDI SADAW: *On the Philosophy of Relations*, JPTS 1915/16 p. 52; S. Z. AUNG and M. WALLESE: *Dogmatik des modernen südlichen Buddhismus*, p. 12; NYANATILOKA: *Guide through the Abhidhamma-Piṭaka*, p. 99; NATHMAL TATIA: *Causation in Pāli Buddhism = The Nava-Nālandā-Mahāvihāra Research Publication*, Vol. I, pp. 204, 225, 230); — Tikap 1,7,23 foll. (Tikap-a 12,25 foll.; 22,1 foll.; 29,24 foll.; 60,16-21; 63,4-11; 68,12-16; 299,9 foll.); *cf.* Vism 488,17; 532,11; 533,26-36 (ārammaṇaṃ ca taṃ-paccayo cā ti ~o, ārammaṇaṃ hutvā paccayo ti attho, Vism-mḥt S° III 277,11-12); As 9,5; 59,18; Abhidh-s 37,11 (Abhidh-s-t S° 240,18-21); Abhidh-av 134,11-14; Moh 323,12; — *nom. sg.* cakkhuṃ nissāya paccayo rūpaṃ ~o, Sv 196,13 = Ps I 263,31 (but cakkhu nissayapaccayo rūpaṃ ~o); buddhehi desitā...hetupaccayo ~o ti ādayo dhammā, Ap-a 114,12; imesaṃ atṭharāsināṃ hot' ~o,

GES *Udvalg af Gamle Danske Domme*, I-IV 1842-48, hvis monumentale typografi med en mørk kontrastrig skrift er udført af E. C. LØSER. Udgaven er først afløst og udbygget i 1980'erne. – Og det gælder i høj grad et af historikernes daglige redskaber, *Regesta Diplomatica Historiæ Danicæ* i to serier 1847-1907, skønt ingen kan kalde de tusinder af dokumentreferater pompøse. Men fra midten af 19. århundrede opstod efterhånden flere selvstændige udgiverselskaber med historiske, sproglige og litterære kildeudgivelser som deres erklærede og i nogen grad nationalt markerede mål. Antagelig derfor kom arbejdet med store selvstændige udgaver og ordbøger ikke til at spille nogen fremtrædende rolle i Videnskaberne Selskabs trods alt ret snævre publikationsvirksomhed, ligeså lidt som universiteterne blev udgivercentre.

Fra tid til anden indgik *facsimileudgaver* blandt særlige publikationer. Der kan selvfølgelig findes facsimiletryk i skriftrækkerne, sidst JAN PINBORGS udgave af et af de allertidligste danske tryk, latingrammatikken *Remigius, Schleswig 1486*, som hilsen til Universitetsbibliotekets 500-års jubilæum. Det naturlige er dog at lade originalens format og typografi præge genudgivelsen og dens efterskrift, og der er fremkommet ganske karakterfulde bøger med præg af fjerne århundreder: *Tre latinske Grammatikker... Trykt af Gotfred af Ghemen i København 1493* – de tre ældste Københavns-tryk, hilsen til Universitetets 500-års jubilæum 1979, med en mørk og tæt skrift i efterskriften og endda et stænk af gotisk håndsats s. 231, muligvis det sidste man vil få at se; TYCHONIS BRAHE Dani *De nova stella*, 1573/1901, hvor J. JØRGENSENS Bogtrykkeri ganske vist lægger store

Bilag 32 og side 94



I. cum inveniam annotatum in schedis meis parisiensibus anno f. 90^b
 11 1676. circa inventum meum in representandis inæqualitatibus planetarum in machina

illud ipsum esse veram Setsi Wardi hypothesin et
 14 II. meminerim aliquem ex astronomis parisiensibus tum temporis me nihil tale cogitante attulisse in academiam demonstrationem qva probabat inventum meum exprimere æqvantem ptolemei.

17 Sonus per milliare impendit 21½"
 Lumen à Sole 11'.
 per orbitam 22'

20 per diametrum terræ 3''½.
 Diam: Solis est. 112 diam terræ.
 Dist: Solis 107 diametris Solis.

23 regula divina a Keplero in motibus planetarum observata nusquam fallit.

26 cubi distantiarum a Sole sunt ut
 quadrata temporum periodicorum
 Distantia ex regula et motibus periodicis Kepleri qvi certiores
 Tabularum qvam distantie hinc hæ ex istis tuto concluduntur

29 h	9510.00	9531.0	} hic nihil facit.
z	5200.00	5199.7	
J	1523.50	1523.6	
32 T.	1000.00	1000.0	
Q	724.14	723.3½	diff* facit in digressionibus saltem 3½ minut.
q	388.06.	387.1.	vix amplius sed cui observabile? in digress: long. med. 3½.

10 annotatum] s. v. add. 15-16 demonstrationem qva probabat] s. v. add. 16 post meum del. esse post ptolemei. del. III. etiam tum admonitus fuissem ab ab amico; admonitus ex meminerim corr. 17 21] 11 a. c. 18 11'] 22'' a. c. 19 per orbitam 22'] add. post 11'. 20 per diametrum terræ 3''½.] interpos. 30 5200.00] 5196.50 a. c.

marginer omkring siderne; GEORG MOHR: *Euclides Danicus*, Amsterdam 1672/Bianco Luno og Tutein & Koch 1928 (også i udgave med tysk indledning og oversættelse), hvor formatet men ikke typografien sigter mod originaltrykket med dets redegørelse for, at alle passer-og-lineal-konstruktioner kan udføres med passer alene, og fra 18. årh. det s. 12 nævnte HOLBERG-tryk. I dette er atter tilstræbt balance mellem ny og gammel satskarakter, og den lille bog – fra POUL KRISTENSEN i Herning ligesom Norden-bogen – fortjener en note, mindre for at være udvalgt blandt årets 'godt bogarbejde' end for at facsimiledelen er højtryk med nylonklicheer og deraf følgende præg i bøttepapiret. Denne fysiske kvalitet er uforenelig med offset'en, ligegyldigt hvor perfekt man gengiver gamle tryk og håndskrifter.

Bilag 1

Ikke få særpublikationer har haft den ærlige og redelige hensigt at henlede opmærksomheden på betydelige danske forskere og har da bedst kunnet skilles fra skriftrækkerne. *De nova stella* er kun en af flere Tycho Brahe-publikationer. I 1910 kom OLE RØMERS *Adversaria*, den eneste af hans observations- og notatprotokoller, der overlevede Københavns Brand 1728. Denne meget vigtige, men i ydre forstand højst kaotiske kilde fik Bianco Luno meget god form på, for en gangs skyld med en gammel-antikva (»mediæval-skrift«), der passer nogenlunde til Rømers tid. Man kan heller ikke klage på den typografiske kvalitet af H. C. ØRSTEDS *Naturvidenskabelige Skrifter*, I-III 1920, men hvadenten det nu er Selskabet eller H. H. THIELES Bogtrykkeri, der har skylden, så ligger det illustrationsfattige værk under for en trang til det pompøse, en overdimensionering, der forringer bøgernes funktionsdygtighed.

Side 83

En netop afsluttet særpublikation skal nævnes tilsidst: TÖNNIES FENNE'S *Low German Manual of Spoken Russian, Pskov 1607*, I-IV. I den løber flere teknikker sammen på uegal men oplysende vis. Den nedertyske handelsmand Tönnies Fenne berejste Rusland og udarbejdede et næsten 600 sider stort hjælpemiddel til at begå sig blandt russerne. Det indledes med ordlister, men hovedindholdet er kapitler med replikker, en parlør. Af dette håndskrift i Det kongelige Bibliotek udkom en offsettrykt facsimilegengivelse i 1961 og en bogtrykt udgave (med engelsk oversættelse) i 1970. Udnyttelsen af denne livsnære og fængslende kilde krævede naturligvis en almindelig alfabetisk indgang, og efter internationalt samarbejde i mange år kunne Bianco Luno endelig 1985-86 trykke en russisk og en nedertysk ordbog – nu i offset efter maskinskrift fra henholdsvis nederlandske og østtyske medarbejdere. Det er ikke kønnere end det er, og man skal ikke slå sig til tåls dermed til alle formål, men især den russiske ordbog ville naturligvis have været meget kostbar i sats. Og her må vi standse, da denne lille bog ellers bliver sit eget emne!

Bilag 31



Bogen har i undertitlen ordet 'tilbageblik', og sådanne er gængse ved mindedage. Om de afsluttende sider følgende: De ikke udfyldte årstal ved de nyeste serieangivelser skal tages som et fremblik. Listen over redaktører og trykkerichefer må ikke dække over de mange navngivne og unavngivne, der har stået bag manuskripterne og deres realisation som bøger. Og listen over bilag bedes af dem, der ikke har umiddelbar adgang til mappeeksemplarerne af publikationen, taget venligt med i købet.

Redaktørhvervet

Til 1826 sammenfaldende med hvervet som sekretær. Fra 1826 sammenfaldende med lønnet hverv som arkivar (som veterinæren E. L. Viborg havde beklædt 1815-1822). Fra 1876 selvstændigt hverv, traditionelt besat med et medlem af den humanistiske klasse. Se Saml. I 498: Synoptisk Oversigt over Præsidenters og Embedsmænds Funktionstider. Fagbetegnelser efter Dansk Biografisk Leksikon 3. udg.

- 1 1742-1776 Henrik Henrichsen (Hielmstjerne), kancellisekretær, bog-samler
- 2 1776-1795 Chr. Fred. Jacobi, embedsmand, forfatter
- 3 1795-1801 Peter Chr. Abildgaard, veterinær
- 4 1801-1815 Thomas Bugge, astronom
- 5 1815-1826 H. C. Ørsted, fysiker
- 6 1826-1852 J. Fr. Schouw, botaniker, politiker
- 7 1852-1867 J. N. Madvig, filolog, politiker
- 8 1867-1878 J. L. Ussing, filolog, arkæolog
- 9 1878-1901 Vilh. Thomsen, filolog
- 10 1902-1913 J. L. Heiberg, klassisk filolog
- 11 1914-1939 Dines Andersen, orientalist
- 12 1939-1940 William Norvin, filolog, historiker
- 13 1941-1969 L. L. Hammerich, germanist
- 14 1970-1975 P. J. Riis, arkæolog
- 15 1975- Erik Dal, administrator, Det danske Sprog- og Litteraturselskab

Bianco Lunos ledelse

Ejerne står i forkant, ledende stedfortrædere i firmaet indrykket.

1831-1852	Bianco Luno
1831	desuden F. W. Schneider
1852-1872	Charlotte Luno
	Ferd. Dreyer og F. S. Muhle
1872-1900	Ferd. Dreyer
1900-1926	Carl Aller
	1900-18 Vilh. C. Berg
	1918-27 Carl Jørgensen
1926-1930	Axel Aller
	1927-43 Viggo Hansen
1930	A/S under Carl Allers Etablissement
1934-	Svend Aller
	1943-69 Harald Andersen
	1954 selvstændigt A/S
	1967- Jørgen Helsberg
	1971- Jørgen Heede Sørensen

Publikationsoversigt

Række:

1
2
3

Skrifter (S)
I-XII 1745-79
Nye Samling I-V 1781-99
Skrivter I-VI 1801-18

	Nat. vid. og math. Afh. (SN)	Hist. og Philos. Afh. (SH)
4	I-XII 1814-45	I-VII 1814-45
5	I-XII 1847-80 (98)	I-V 1846-92
6	I-XII 1880-1904	I-VI 1884-1907
7	I-XII 1904-16	I-V 1908-16
8	I-XII 1916-29	
9	I-VIII 1929-38	

Mat. Skr. (Sm)	Biol. Skr. (B, BS)	Arkæol.-kunsth. Skr. (Sa)	Hist. filol. Skr. (Sh, HfS)	Hist. filol. Skr. → Hist. filol. Skr.
1-3 1962-71	1-24 1939-85 25 1985-	1-2 1942-57	1-3 1940-58	4-10 1959-83 11- 1986-

Meddelelser

Mat. fys. Medd. (M, MfM)	1-4 1917-85 42:1- 1986-	
Biol. Medd. (B)	1-24 1917-71	} Hist. filol. Medd. (H, HfM)
Hist. filol. Medd. (H, HfM)	1-35 1917-56	
Filos. Medd. (F)	1-2 1920-56	
Arkæol.-kunsth. Medd. (A)	1-4 1932-59	
		36-52 1957-86 53- 1987-

Nummereringen har været toleddet, fx Mat. fys. Medd. 37:5, men er fra 1985/86 énleddet undtagen for Mat. fys. Medd. Formålet hermed er at markere hver afhandling som monografi med egen paginering, titelblad og salgspris.

Oversigt

1813-15 (1816) med kortfattede oplysninger. Fra c. 1850 reelt og fra 1869 formelt åbnede for afhandlinger udover de i møder givne meddelelser. I hæfter 1842-1916. 1877-1975 med tillæg af Carlsbergfondets årsberetning. Fra 1917 normalt uden afhandlinger, der optoges i Meddelelser.

Bilag i de 160 mapper

Som nævnt i forordet er 160 eksemplarer af denne publikation indlagt i mapper med flg. 33 bilag. Til de 18 mapper, som har yderligere bilag, findes maskinskreven fortegnelse. Rækkefølgen er kronologisk. Et bilagsnummer dækker forskellige blade af samme bog eller tavler fra samme serie. Fagleder POUL STEEN LARSEN, Danmarks Biblioteksskole, har venligt bistået ved den tekniske bestemmelse af tavlerne.

1. Bogtryk, fraktur, Vajsenhustrykkeriet v/Gottmann Friderich Kisel. Facsimiletryk med nylonklicheer, vedføjet ny tekst i bogtryk med Garamond, Poul Kristensen, Herning.
LUDVIG HOLBERG: Kort Betænkning om den nu regierende Qvæg-Syge med nogle oeconomiske Anmerkninger. S II 1746.
Eller: samme: Danmarks og Norges Søe-Historie. Første Periodus. S III 1747.
Optrykt i: *Ludvig Holbergs to bidrag til Videnskabernes Selskabs Skrifter*, med indledning af F. J. Billeskov Jansen. 1972. Publikationen var tænkt udgivet ved kong Frederik IX's regeringsjubilæum, men blev i stedet udgivet på H. M. Dronningens første fødselsdag efter tronskiftet.
2. Bogtryk, tidlig Walbaum-agtig antikvaskrift. S 3 III-IV, afsluttet 1805-07 af Seb. Popp. *Eller:* V, afsluttet 1810 af Hartv. Fr. Popp.
3. Bogtryk, P. D. Kiøpping.
Dansk Ordbog, udgiven under Videnskabernes Selskabs Bestyrelse. III 1820. (Titelbladet angiver: Trykt i S. Popp's, E. A. H. Møllers og P. D. Kiøppings Officiner. Bilaget er fra bindets tredie og sidste hæfte, bogstav L, og således vel trykt af Kiøpping).
4. Bogtryk, S 4 II 1824, Hartv. Fr. Popp.
Afhandlinger af P. E. MÜLLER, JENS MØLLER og FR. MÜNTER.

5. Gravering med stikkel, enkelte partier i radering, tegnet af N. P. Holbech, udført af J. Holm.
H. GARTNER: Anatomisk beskrivelse over et ved nogle Dyrear-
ters Uterus undersøgt glanduløst Organ. SN 4 I 1824. – I visse
mapper erstattet med andre tavler, delvis fra II 1826: Nye
zoologiske bidrag af OTHO FABRICIUS, G. FORCHHAMMER om
Færøernes geognostiske forhold, URBAN JÜRGENSEN om et nyt
metal-termometer.
6. Radering, tegnet efter naturen af W. Klingberg, udført af
O. O. Bagge.
J. D. HERHOLDT: Anatomisk Beskrivelse over fem menneskeli-
ge Misfostre. SN 4 V 1832. – I visse mapper i stedet:
HEINR. CHR. SCHUMACHER: Om Nyrernes Abnormiteter. Sst.
7. Litografi, kridt, håndkolorering, Em. Bærentzen & Co. eller
nyt oplag fra Hoffensberg & Trap.
P. W. LUND: Blik paa Brasiliens Dyreverden før sidste Jordom-
væltning. 2. Afhandling, 3. Afhandling eller Tillæg, alle SN 4
VIII 1841.
8. Bogtryk, Bianco Luno, kontrastrig engelsk antikva.
HENRIK KRØYER: Monographisk Fremstilling af Slægten Hip-
polyte's nordiske Arter. SN 4 IX 1842.
9. Radering med ætsenål, teksten gravure, tegnet af H. Krøyer,
udført af G. Hoffmann.
Samme afhandling som bilag 8.
10. Litografi, kridt, tegnet af forf., lit. af E. Fortling, Hoffensberg
& Trap.
DAN. FR. ESCHRICHT: Undersøgelser over Hvaldyrene. II: Ana-
tomisk Beskrivelse af de ydre Fosterformer hos to nordiske
Finhval-Arter.
III: Om Fosterformerne i Bardehvalernes Ernærings- og For-
plantningsredskaber. SN 4 XI 1845.

11. Litografi, kridt, lit. af E. Fortling, Em. Bærentzen & Co. eller nyt oplag fra Hoffensberg & Trap.
Samme: IV: Om Næbhvalen. SN 4 XI 1845. *Eller*: samme, V, se følgende. SN 4 XII 1845.
12. Litografi med to sten, kridt med tonet bund, tekst med litografisk blæk, lit. af E. Fortling, optryk fra Hoffensberg & Trap.
Samme: V: Finhvalernes Osteologie og Artsadskillelse. SN 4 XII 1845.
13. Litografi med to sten, motiv i sort kridttegning trykt over den okkerfarvede tonplade, tegnet af forf., lit. af E. Fortling, Em. Bærentzen & Co. eller nyt oplag fra Hoffensberg & Trap.
Samme: V, se foregående.
14. Litografi, kridt, malet af C. Rudolph i Jacobshavn 1844, lit. af Th. Bergh resp. E. Fortling, Hoffensberg & Trap eller Th. Bergh. J. T. REINHARDT & V. PROSCH: Om Sciadephorus Müller (Eschricht). SN 4 XII 3 1846.
15. Litografi, pen, Em. Bærentzen & Co.
B. S. JØRGENSEN: Om Tørveforkullingen med specielt Hensyn til Danmark. Prisafhandling. SN 4 XII 1846.
16. Litografi (eftertryk).
[R. J.] SIMONSEN: Om Afvigelserne i Hovedets Grundform for de forskjellige Kjøen og Aldre. SN 5 III 1853.
17. Bogtryk, smal engelsk antikva, Bianco Luno.
RUDOLPH BERGH: Bidrag til en Monografi af Marseniaderne, en Familie af de gastræopode Mollusker. SN 5 III 1853.
18. Radering med ætsenål og rouletter, tegnet af forf., udført af Augusta Thornam.
C. M. GOTTSCHÉ: De mexicanske Levermosser. Efter Prof. Fr. Liebmanns Samling. SN 5 VI 1867.

19. Radering, især med rouletter, tegnet af forf., udført af Chr. Thornam eller Jenny Hansen.
EUG. WARMING: Forgreningsforhold hos Fanerogamerne, betragtede med særligt Hensyn til Kløvningen af Væxtpunktet. SN 5 X 1 1872 (1875).

20. Radering, især med rouletter, tegnet af forf. med brug af camera clara, udført af Magnus Petersen; trykpladen forstået inden trykningen af P. Valant Eftf., Paris.
A. HANNOVER: Øiets Nethinde. SN 5 XI 2 1875 (1880).

21. Litografi, kridt, tekst i blæk, tegnet og lit. af C. Cordts, I. W. Tegner & Kittendorff.
CHR. FR. LÜTKEN: Velhas-Flodens Fiske. Et Bidrag til Brasiliens Ichthyologi. SN 5 XII 2 1875 (1880).

22. Litografi, kridt, tekst i blæk, lit. af C. Cordts, I. W. Tegner & Kittendorff.
J. REINHARDT: Kæmpedovendyr-Slægten Coelodon. SN 5 XII 3 1878 (1880).

23. Litografi, tegnet og lit. af C. Cordts, I. W. Tegner & Kittendorff.
CHR. LÜTKEN: Spolia Atlantica. Bidrag til Kundskab om Formforandringer hos Fiske under deres Væxt og Udvikling. SN 5 XII 6 1880.

24. Litografi med tre sten, Th. Berghs lith. Institut.
A. COLDING: Nogle Undersøgelser over Stormen over Nord- og Mellem-Europa af 12te-14de November 1872 og over den derved fremkaldte Vandflod i Østersøen. SN 6 I 4 1881 (1885).

25. Litografi, kridt og pen, tegnet efter naturen på stenen af forf.
EUG. WARMING: Familien Podostomaceae. Studier. Afhandling III. SN 6 IV 8 1888.

26. Radering med rouletter og ætsenål, mørke partier i mezzotinte, tekst i gravure, tegnet af forf., udført af [E. A.] Løvendal.
H. J. HANSEN: *Cirolanidæ et familiæ nonnullæ propinquæ Musei Hauniensis. Et Bidrag til Kundskaben om nogle Familier af isopode Krebsdyr.* SN 6 V 1890 (1891).
- 26a. Lystryk, (tegnet og) fot. af Th. Bloch, Pacht & Crone.
J. P. J. RAVN: *Molluskerne i Danmarks Kridtaflejringer. I: Lamellibranchiater. Eller: II: Scaphopoder, Gastropoder, Cephalopoder.* SN 6 XI 1 eller 4, 1901-02.
27. Bogtryk, Fransk Antikva, Bianco Luno.
AXEL NIELSEN: *Den tyske Kameralvidenskabs Opstaaen i 17. Aarhundrede.* SH 7 II 2 1911 (1916).
28. Bogtryk, Fransk Antikva og autoklich , Bianco Luno.
ERIC JACOBSEN: *Die Metamorphosen der Liebe und Friedrich Spees »Trutznachtigall«.* H (HfM) 34:3 1954.
29. Offsettryk efter udskrift af computeren BESK, Bianco Luno.
KURT ALDER & AAGE WINTHER: *Tables of the classical orbital integrals in Coulomb excitation.* M (MfM) 31:1 1956.
30. Fotosats, illustrationsfilm og offsettryk, Bianco Luno.
ANKER NIELSEN: *A comparative study of the genital segments and the genital chamber in female Trichoptera.* B (BS) 23:1 1980.
31. Offsettryk efter maskinskrift, Bianco Luno.
T nnies Fenne's Low German Manual of Spoken Russian, Pskov 1607. III: *Russian - Low German Glossary*, ed. A. H. van den Baar. 1985.
32. Bogtryk, gotisk, Gotfred af Ghemen 1493. Facsimiletryk i offset, Bianco Luno. Gr toner svarer til originalens rubricering.

Vedlagt blad af efterskrift (Erik Dal og Jan Pinborg), bogtryk, Genzsch & Heyses Plantin-skrift.

Tre latinske Grammatikker: Donatus, Fundamentum, Regulæ. Trykt af Gotfred af Ghemen i København 1493 og udgivet i Facsimile ved Københavns Universitets 500-års jubilæum. 1979. Sidst i hver bog bruges en forhåndenværende religiøs vignet; nedenstående fra *Donatus* er således den ældste københavnske bogillustration.



Claus tibi sit criste qm̄ liber explicit iste.

